

3 Födda

Ökat antal födda

Antalet födda barn ökade för tredje året i rad. Under 2002 föddes 95 815 barn, vilket är en ökning med 4 349 sedan året innan. För första gången sedan 1996 hade Sverige år 2002 ett födelseöverskott, det vill säga antalet födda översteg antalet döda. Men det var bara i fyra län, Stockholms, Uppsala, Hallands och Västra Götalands län som det föddes fler än som avled. I tre av dessa län var anledningen till att det föddes många barn att där fanns en större andel kvinnor i barnafödande åldrar. Det var bara i Hallands län som kvinnorna födde i genomsnitt fler barn än i övriga Sverige.

Många län där antalet avlidna var större än antalet födda har en ogynnsam befolkningsstruktur. En lång period med utflyttning av ungdomar har lett till en åldrande befolkning med relativt få familjer i de åldrar som barnen föds.

Även om antalet födda ökat varje år sedan 1999 låg barnafödandet ändå på en låg nivå jämfört med det tidiga 1990-talet. Om 2002 års nivå skulle gälla också i framtiden kommer kvinnor endast att få 1,7 barn i genomsnitt. För tio år sedan var motsvarande tal 2,1 barn per kvinna och det årliga antalet födda låg runt 120 000 barn.

Det var främst ett ökat antal första- och andragångsmödrar som bidrog till att det föddes fler barn år 2002. Av de nyfödda var 45 procent moderns första barn och 43 procent faderns första barn.

De kvinnor som födde sitt första barn under 2002 var i genomsnitt 28,6 år. Medan papporna var 31,0 år gamla när första barnet föddes. Sedan 1975 har medelåldern för modern när första barnet föds ökat med omkring 4 år.

Flest barn föddes under månaderna mars till och med maj och minst antal under vintermånaderna november och december. Andelen födda under vårmånaderna har sedan 1950-talet minskat och andelen födda under juli till oktober har ökat. Det betyder att födelserna numera fördelas jämnare över året.

Definitioner och begrepp

Födda

Nyfött barn folkbokförs i den församling, i vilken modern vid nedkomsten var folkbokförd. Om hon var upptagen i obefintlig-registret eller vid nedkomsten inte bokförd någonstans folkbokförs barnet i den församling där nedkomsten skedde.

Med levande fött barn avses nyfödd som efter födelsen andats eller visat andra tecken på liv såsom hjärtslag, pulsationer i navelsträngen eller tydliga, spontana rörelser av skelettmuskulaturen. Med dödfött barn avses nyfödd som avlidit efter utgången av tjuugoåttonde havandeskapsveckan (eller, vid ovisshet om tiden, är minst 35 cm lång).

Under 1973 ändrades aviseringarna till SCB av nyfödda. Tidigare angavs barnets ordningsnummer endast för barn födda i bestående äktenskap ingångna 1950 eller senare. Ordningsnumret avsåg makarnas samtliga gemensamma barn såväl levande födda som dödfödda. Från mitten av 1973 innehåller födelseaviseringarna i stället det antal barn som modern oavsett civilstånd, tidigare fött, dels levande, dels dödfödda. Detta har av SCB räknats upp till att avse det nyfödda barnets ordningsnummer.

Den 1 juli 1979 ändrades medborgarskapslagstiftningen. Ändringen avser barn, vars far har utländskt medborgarskap och mor svenskt medborgarskap. Före den 1 juli 1979 blev dessa barn vid födseln utländska medborgare men blir nu svenska medborgare.

Bestämmelsen att barn till svensk mor alltid blir svensk medborgare medför att barn vid födseln i större utsträckning än tidigare förvärvar dubbelt medborgarskap. Inom den svenska folkbokföringen registreras dock enbart det svenska medborgarskapet.

Begreppet född inom respektive utom äktenskapet har med utgången av 1976 utgått ur all lagstiftning. Redovisningen av födda görs från och med 1977 efter moderns civilstånd i samma utsträckning som tidigare för födda inom respektive utom äktenskapet.

Barn till moder som inte är folkbokförd

Under senare år har många barn fötts av flyktingar som inte är folkbokförda i Sverige. Dessa barn räknades t.o.m. 1997 som födda i Sverige och ingick i befolkningsstatistiken, vilket inte mödrarna gjorde. Detta förhållande ledde till att för höga fruktsamhetstal redovisats för kvinnor från några länder, främst från f.d. Jugoslavien. Från 1998 ingår bara födda barn i befolkningsstatistiken om modern eller fadern är folkbokförd. 2002 föddes det 25 barn där fadern men inte modern var folkbokförd.

Nedanstående tablå visar antalet barn som fötts av icke folkbokförd moder åren 1990 - 1997:

År	Födda	År	Födda
1990	1 151	1994	1 126
1991	1 207	1995	774
1992	2 311	1996	633
1993	3 091	1997	524

Diagram 3

Antal födda 1940 - 2002

Number of births 1940 - 2002

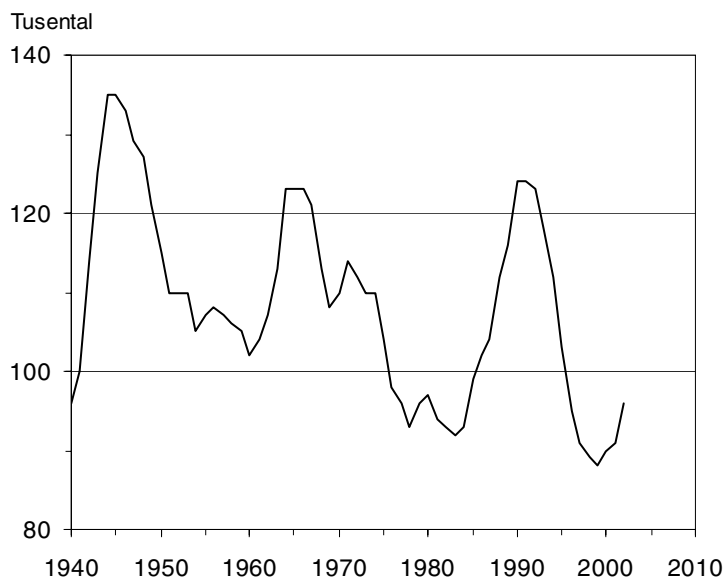
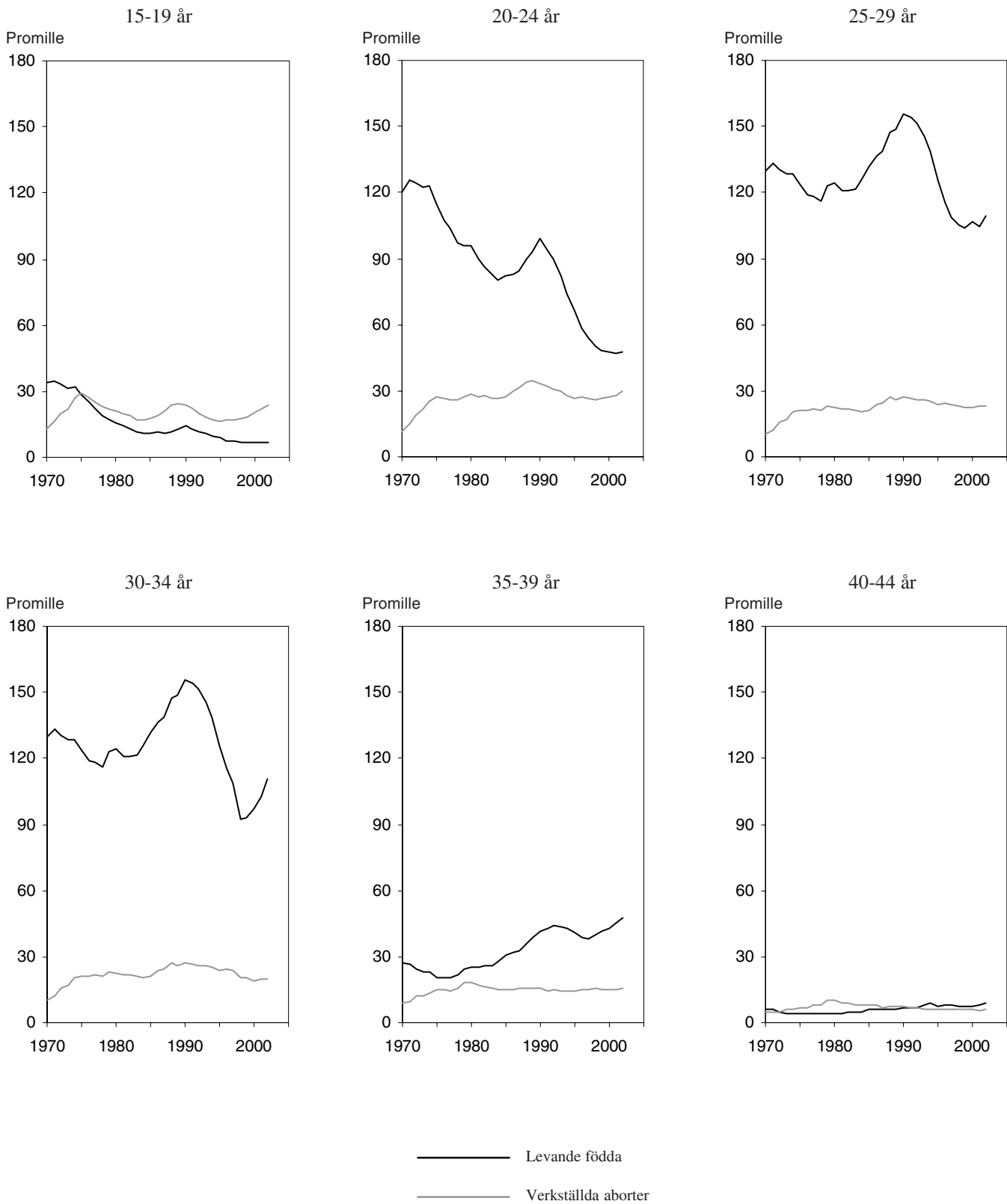


Diagram 4**Åldersdifferentierade fruktsamhetstal och åldersdifferentierade abortfrekvenser 1970 - 2002**

Age-specific fertility rates and age-specific abortion rates 1970 - 2002



Tabell 3.1

Levande födda och dödfödda efter kön och moderns ålder länsvis m.m. 2002

Live and still births by sex and age of mother by county etc. 2002

Län Storstadsområde Riksområde	Levande födda											Dödfödda		
	Totalt	därav		Moderns ålder								Tot	därav	
		Män	Kvinnor	-17	18-19	20-24	25-29	30-34	35-39	40-44	45-		M	Kv
Län														
01 Stockholms län	24 084	12 342	11 742	55	206	2 208	6 481	9 443	4 848	814	29	97	51	46
03 Uppsala län	3 322	1 704	1 618	8	37	376	1 084	1 141	574	99	3	7	6	1
04 Södermanlands län	2 597	1 345	1 252	12	51	459	865	762	376	72	-	9	3	6
05 Östergötlands län	4 204	2 178	2 026	18	71	650	1 465	1 367	537	91	5	12	6	6
06 Jönköpings län	3 513	1 806	1 707	13	49	490	1 337	1 131	432	59	2	14	8	6
07 Kronobergs län	1 782	934	848	5	18	262	639	599	224	31	4	10	3	7
08 Kalmar län	2 100	1 102	998	11	32	290	777	679	257	52	2	8	5	3
09 Gotlands län	547	292	255	2	10	82	167	186	83	17	-	4	1	3
10 Blekinge län	1 494	757	737	4	27	184	566	508	177	28	-	5	2	3
12 Skåne län	12 091	6 221	5 870	59	199	1 572	3 896	4 200	1 840	316	9	44	23	21
13 Hallands län	3 006	1 565	1 441	13	32	344	1 039	1 048	453	74	3	5	2	3
14 Västra Götalands län	16 109	8 147	7 962	69	221	2 097	5 289	5 590	2 416	408	19	57	31	26
17 Värmlands län	2 403	1 232	1 171	13	46	362	812	758	348	62	2	9	4	5
18 Örebro län	2 710	1 386	1 324	15	65	403	945	869	362	47	4	7	4	3
19 Västmanlands län	2 511	1 277	1 234	9	62	407	863	786	336	46	2	10	3	7
20 Dalarnas län	2 500	1 318	1 182	20	40	373	808	806	369	80	4	13	9	4
21 Gävleborgs län	2 505	1 281	1 224	17	46	382	921	756	324	57	2	7	6	1
22 Västernorrlands län	2 350	1 236	1 114	15	29	317	817	811	315	43	3	4	2	2
23 Jämtlands län	1 190	593	597	4	10	147	359	428	204	37	1	2	2	-
24 Västerbottens län	2 488	1 263	1 225	13	36	341	914	802	329	48	5	12	6	6
25 Norrbottens län	2 309	1 208	1 101	12	22	335	774	753	347	64	2	16	5	11
Hela riket	95 815	49 187	46 628	387	1 309	12 081	30 818	33 423	15 151	2 545	101	352	182	170
Storstadsområden														
Stor-Stockholm	22 170	11 385	10 785	44	168	1 921	5 822	8 847	4 568	771	29	89	48	41
Stor-Göteborg	9 624	4 903	4 721	23	101	1 040	2 995	3 571	1 626	252	16	30	14	16
Stor-Malmö	6 160	3 198	2 962	27	94	726	1 887	2 223	1 020	179	4	18	8	10
Riksområden														
Stockholm	24 084	12 342	11 742	55	206	2 208	6 481	9 443	4 848	814	29	97	51	46
Östra mellansverige	15 344	7 890	7 454	62	286	2 295	5 222	4 925	2 185	355	14	45	22	23
Småland med öarna	7 942	4 134	3 808	31	109	1 124	2 920	2 595	996	159	8	36	17	19
Sydsverige	13 585	6 978	6 607	63	226	1 756	4 462	4 708	2 017	344	9	49	25	24
Västsverige	19 115	9 712	9 403	82	253	2 441	6 328	6 638	2 869	482	22	62	33	29
Norra mellansverige	7 408	3 831	3 577	50	132	1 117	2 541	2 320	1 041	199	8	29	19	10
Mellersta norrland	3 540	1 829	1 711	19	39	464	1 176	1 239	519	80	4	6	4	2
Övre Norrland	4 797	2 471	2 326	25	58	676	1 688	1 555	676	112	7	28	11	17

Tabell 3.2

Andel (procent) barn födda av ej gift moder länsvis m.m. 1993 - 2002

Relative number (per cent) of children born by not married mothers by county etc. 1993 - 2002

Län	1993	1994	1995	1996	1997	1998	1999	2000	2001	2002
Storstadsområden										
Riksområden										
Län										
Stockholms län	47,7	48,2	48,4	48,5	48,6	47,6	48,7	48,5	48,6	49,3
Uppsala län	47,7	48,5	51,2	50,6	51,3	51,1	54,0	51,7	52,8	52,8
Södermanlands län	55,2	54,6	57,3	58,5	58,8	60,8	60,4	60,0	61,7	60,0
Östergötlands län	51,9	52,6	54,6	54,5	55,8	56,3	56,5	57,4	57,4	57,2
Jönköpings län	43,3	46,4	47,2	48,4	49,2	50,0	52,0	51,6	51,4	50,6
Kronobergs län	49,1	49,9	53,4	52,4	54,3	60,1	54,8	58,7	58,1	61,4
Kalmar län	54,5	56,4	55,9	59,3	57,6	59,6	59,9	61,7	60,8	61,7
Gotlands län	60,8	58,6	60,6	64,9	65,9	62,2	61,9	69,2	68,9	68,6
Blekinge län	52,4	54,8	58,6	59,0	57,1	57,9	59,4	58,8	58,7	60,8
Kristianstads län	48,5	50,8	52,5	55,6
Malmöhus län	43,5	45,4	46,5	46,2
Skåne län	48,7	49,9	50,9	50,4	50,3	51,0
Hallands län	47,1	50,4	50,6	53,2	54,4	53,5	55,6	56,3	58,4	57,3
Göteborgs och Bohus län	46,6	47,0	47,4	48,8	48,7
Älvsborgs län	49,4	50,5	53,3	54,2	54,5
Skaraborgs län	52,7	55,9	55,1	58,3	58,9
Västra Götalands län	53,4	53,7	53,9	54,2	55,2
Värmlands län	56,6	59,2	62,8	64,0	65,6	65,9	66,2	66,4	65,3	67,8
Örebro län	52,7	54,0	54,0	58,2	58,4	59,5	58,5	59,1	59,2	60,0
Västmanlands län	54,0	54,9	58,4	58,1	58,8	59,3	60,3	58,9	59,7	58,2
Dalarnas län	58,5	59,7	61,1	63,2	62,9	66,6	66,1	66,7	67,7	66,8
Gävleborgs län	62,1	63,0	64,3	67,3	66,1	67,5	67,6	68,8	69,8	70,8
Västernorrlands län	58,1	59,2	62,8	63,9	64,9	65,7	66,9	65,9	66,2	68,6
Jämtlands län	63,9	64,2	67,1	70,6	69,0	70,7	71,9	71,0	72,3	68,7
Västerbottens län	54,5	56,7	60,0	59,6	61,7	63,8	63,4	64,1	65,0	68,5
Norrbottnens län	55,9	58,8	62,2	63,2	63,8	64,2	65,4	67,0	66,7	68,6
Samtliga län	50,4	51,6	53,0	53,9	54,1	54,7	55,3	55,3	55,5	55,5
Storstadsområden										
Stor-Stockholm	47,3	47,5	47,7	47,7	46,3	47,0	48,0	47,9	47,9	48,6
Stor-Göteborg	45,1	45,9	46,0	47,0	46,0	48,3	49,1	49,0	49,8	50,7
Stor-Malmö	41,2	43,5	43,5	43,4	43,7	45,1	46,4	44,4	45,4	45,6
Riksområden										
Stockholm	47,7	48,2	48,4	48,5	48,6	47,6	48,7	48,5	48,6	49,3
Östra mellansverige	52,1	52,7	54,9	55,6	56,3	57,0	57,6	57,2	57,8	57,4
Småland med öarna	49,1	51,0	52,1	53,6	53,9	55,6	55,5	57,1	56,5	57,2
Sydsverige	45,7	47,7	49,2	49,7	49,6	50,8	51,8	51,4	51,2	52,1
Västsverige	48,4	49,7	50,5	52,2	52,4	53,4	54,0	54,3	54,8	55,5
Norra mellansverige	59,0	60,7	62,7	64,8	64,9	66,7	66,6	67,3	67,6	68,5
Mellersta Norrland	60,2	60,9	64,3	66,2	66,4	67,4	68,6	67,7	68,3	68,6
Övre Norrland	55,2	57,8	61,0	61,4	62,7	64,0	64,4	65,6	65,8	68,5

Tabell 3.3

Levande födda och dödfödda efter börd, kön och moderns ålder 2002

Single, multiple, live and still births by sex and age of mother 2002

Moderns ålder	Ensamfödda				Tvillingar				Minst trillingar				Samtliga födda	
	Lev. födda		Dödfödda		Lev. födda		Dödfödda		Lev. födda		Dödfödda		Lev. födda	Död- födda
	M	Kv	M	Kv	M	Kv	M	Kv	M	Kv	M	Kv		
13	1	-	-	-	-	-	-	-	-	-	-	-	1	-
14	-	4	-	1	-	-	-	-	-	-	-	-	4	1
15	8	12	-	-	-	-	-	-	-	-	-	-	20	-
16	57	47	-	-	-	-	-	-	-	-	-	-	104	-
17	128	124	-	-	3	3	-	-	-	-	-	-	258	-
18	237	236	3	1	3	1	-	-	-	-	-	-	477	4
19	420	400	-	2	9	3	-	-	-	-	-	-	832	2
20	677	628	1	1	18	7	-	1	-	-	-	-	1 330	3
21	942	923	1	5	13	9	-	-	-	3	-	-	1 890	6
22	1 215	1 136	7	9	23	27	-	-	-	-	-	-	2 401	16
23	1 512	1 392	5	6	31	33	-	-	-	-	-	-	2 968	11
24	1 763	1 665	5	5	38	26	-	-	-	-	-	-	3 492	10
25	2 276	2 031	7	5	63	55	-	-	1	-	2	-	4 426	14
26	2 607	2 489	7	4	68	70	-	-	1	8	-	-	5 243	11
27	3 277	3 034	14	4	86	79	1	-	-	-	-	-	6 476	19
28	3 572	3 304	12	12	94	82	-	-	-	-	-	-	7 052	24
29	3 837	3 586	11	7	104	94	-	-	-	-	-	-	7 621	18
30	3 943	3 758	6	13	115	139	-	-	2	1	-	-	7 958	19
31	3 697	3 607	13	12	128	145	-	1	3	1	-	2	7 581	28
32	3 263	3 054	5	10	94	120	-	-	5	1	-	-	6 537	15
33	2 886	2 768	11	8	104	115	1	-	4	4	-	4	5 881	24
34	2 704	2 554	16	12	89	105	-	-	8	6	2	2	5 466	32
35	2 281	2 130	8	5	95	95	-	-	2	3	2	2	4 606	17
36	1 843	1 765	10	10	97	101	-	-	6	1	-	2	3 813	22
37	1 427	1 385	3	6	70	70	-	-	-	-	-	-	2 952	9
38	1 073	1 053	9	7	36	40	-	-	-	1	2	-	2 203	18
39	765	751	2	1	30	30	-	-	1	-	2	-	1 577	5
40	511	475	6	2	32	28	-	-	1	3	-	2	1 050	10
41	350	339	2	2	10	12	-	-	1	-	2	-	712	6
42	192	218	2	1	2	5	-	1	-	-	-	-	417	4
43	112	117	2	1	3	3	-	-	-	-	-	-	235	3
44	56	69	-	1	2	4	-	-	-	-	-	-	131	1
45	35	22	-	-	-	-	-	-	-	-	-	-	57	-
46	16	7	-	-	-	-	-	-	-	-	-	-	23	-
47	4	4	-	-	-	-	-	-	-	-	-	-	8	-
48	3	3	-	-	-	-	-	-	-	-	-	-	6	-
49	1	1	-	-	-	-	-	-	-	-	-	-	2	-
50	-	2	-	-	-	-	-	-	-	-	-	-	2	-
51	1	1	-	-	-	-	-	-	-	-	-	-	2	-
52	-	-	-	-	-	-	-	-	-	-	-	-	-	-
53	-	1	-	-	-	-	-	-	-	-	-	-	1	-
Summa	47 692	45 095	168	153	1 460	1 501	2	3	35	32	12	14	95 815	352
-19	851	823	3	4	15	7	-	-	-	-	-	-	1 696	7
20-24	6 109	5 744	19	26	123	102	-	1	-	3	-	-	12 081	46
25-29	15 569	14 444	51	32	415	380	1	-	2	8	2	-	30 818	86
30-34	16 493	15 741	51	55	530	624	1	1	22	13	2	8	33 423	118
35-39	7 389	7 084	32	29	328	336	-	-	9	5	6	4	15 151	71
40-44	1 221	1 218	12	7	49	52	-	1	2	3	2	2	2 545	24
45-49	59	37	-	-	-	-	-	-	-	-	-	-	96	-
50-	1	4	-	-	-	-	-	-	-	-	-	-	5	-
Summa	47 692	45 095	168	153	1 460	1 501	2	3	35	32	12	14	95 815	352

Tabell 3.4

Levande födda och dödfödda efter barnets ordningsnummer och moderns födelseår 2002

Live births and still births by birthorder of child and year of birth of mother 2002

Moderns födelseår	Levande födda										Dödfödda						
	Barnets ordningsnummer bland levande födda barn										Barnets ordningsnummer bland både levande och dödföda barn						
	1	2	3	4	5	6	7	8-	Okänt	Summa	1	2	3	4	5-	Okänt	Summa
1989	1	-	-	-	-	-	-	-	-	1	-	-	-	-	-	-	
1988	1	-	-	-	-	-	-	-	-	1	-	-	-	-	-	-	
1987	10	-	-	-	-	-	-	-	-	10	1	-	-	-	-	1	
1986	48	-	-	-	-	-	-	-	-	48	-	-	-	-	-	-	
1985	190	3	-	-	-	-	-	-	2	195	-	-	-	-	-	-	
1984	315	16	3	-	-	-	-	-	-	334	2	-	-	-	-	2	
1983	581	47	4	-	-	-	-	-	4	636	3	-	-	-	-	3	
1982	945	125	12	-	-	-	-	-	1	1 083	2	-	-	-	-	2	
1981	1 325	217	13	1	-	-	-	-	6	1 562	4	1	-	-	-	5	
1980	1 695	463	49	3	-	-	-	-	1	2 211	11	-	-	-	-	11	
1979	1 858	737	103	8	1	-	-	-	-	2 707	15	-	-	-	-	15	
1978	2 055	926	130	21	2	1	-	-	2	3 137	8	-	-	-	-	8	
1977	2 414	1 267	217	44	6	-	-	-	8	3 956	9	2	-	-	-	11	
1976	2 812	1 551	316	72	11	5	1	-	4	4 772	7	2	1	-	-	10	
1975	3 169	2 109	494	109	16	4	-	1	3	5 905	13	4	-	1	-	18	
1974	3 702	2 439	595	146	29	11	-	-	5	6 927	17	1	3	-	-	21	
1973	3 660	2 748	712	142	44	13	2	1	2	7 324	19	2	1	-	-	22	
1972	3 653	3 014	911	239	46	21	4	4	3	7 895	17	1	1	-	-	19	
1971	3 342	3 143	1 027	239	65	19	4	3	-	7 842	20	3	2	-	-	25	
1970	2 676	2 834	1 125	264	88	32	6	2	4	7 031	11	5	2	1	1	20	
1969	2 107	2 520	1 065	302	98	41	14	4	2	6 153	12	3	3	-	-	18	
1968	1 708	2 364	1 120	329	113	41	15	11	1	5 702	18	4	4	3	2	31	
1967	1 357	2 002	1 184	306	103	41	18	10	-	5 021	6	6	8	3	1	24	
1966	1 084	1 591	1 037	323	113	42	8	16	-	4 214	8	2	4	2	4	20	
1965	785	1 288	808	291	122	39	22	12	1	3 368	6	9	2	-	-	17	
1964	566	950	666	240	89	36	21	16	-	2 584	6	4	-	-	-	10	
1963	425	610	466	206	96	25	15	20	-	1 863	6	4	1	1	-	12	
1962	283	401	314	159	62	27	21	11	-	1 278	-	2	2	1	4	9	
1961	203	245	211	102	50	23	8	13	-	855	3	-	2	-	-	5	
1960	117	162	138	72	33	17	11	9	-	559	2	-	-	2	3	7	
1959	54	87	61	52	12	8	6	14	-	294	1	-	1	-	2	4	
1958	39	45	42	30	17	9	4	4	-	190	1	-	-	-	1	2	
1957	15	22	25	17	3	5	3	4	-	94	-	-	-	-	-	-	
1956	4	7	9	5	5	-	-	2	-	32	-	-	-	-	-	-	
1955	4	3	4	3	2	-	-	-	-	16	-	-	-	-	-	-	
1954	-	1	-	-	3	1	-	2	-	7	-	-	-	-	-	-	
1953	-	-	-	2	-	-	-	-	-	2	-	-	-	-	-	-	
1952	2	-	-	-	1	-	-	-	-	3	-	-	-	-	-	-	
1951	-	-	-	-	1	-	-	-	-	1	-	-	-	-	-	-	
1950	-	-	-	-	-	-	-	1	-	1	-	-	-	-	-	-	
1949	-	-	-	-	-	-	-	-	-	-	-	-	-	-	-	-	
1948	-	-	1	-	-	-	-	-	-	1	-	-	-	-	-	-	
Summa	43 205	33 937	12 862	3 727	1 231	461	183	160	49	95 815	228	55	37	14	18	352	
-1949	-	-	1	-	-	-	-	-	-	1	-	-	-	-	-	-	
1950-1954	2	1	-	2	5	1	-	3	-	14	-	-	-	-	-	-	
1955-1959	116	164	141	107	39	22	13	24	-	626	2	-	1	-	3	6	
1960-1964	1 594	2 368	1 795	779	330	128	76	69	-	7 139	17	10	5	4	7	43	
1965-1969	7 041	9 765	5 214	1 551	549	204	77	53	4	24 458	50	24	21	8	7	110	
1970-1974	17 033	14 178	4 370	1 030	272	96	16	10	14	37 019	84	12	9	1	1	107	
1975-1979	12 308	6 590	1 260	254	36	10	1	1	17	20 477	52	8	1	1	-	62	
1980-	5 111	871	81	4	-	-	-	-	14	6 081	23	1	-	-	-	24	
Summa	43 205	33 937	12 862	3 727	1 231	461	183	160	49	95 815	228	55	37	14	18	352	

Tabell 3.5**Levande födda och dödfödda efter barnets ordningsnummer 1993 - 2002**

Live births and still births by birthorder of child 1993 - 2002

År	Levande födda barn							Dödfödda barn					
	Procentuell fördelning							Procentuell fördelning					
	1	2	3	4	5	6-	Summa	1	2	3	4-5	6-	Summa
1993	40,9	35,0	16,1	5,3	1,7	0,9	100,0	46,3	30,2	15,2	7,8	0,5	100,0
1994	39,5	36,5	16,0	5,3	1,8	0,9	100,0	44,3	30,2	16,1	8,6	0,9	100,0
1995	39,9	36,6	15,9	5,1	1,6	0,9	100,0	50,0	27,1	15,4	6,6	0,9	100,0
1996	40,8	36,6	15,2	4,8	1,6	1,0	100,0	43,9	30,9	16,4	7,0	1,8	100,0
1997	41,0	36,8	14,8	4,8	1,5	0,9	100,0	47,5	30,6	11,5	9,2	1,3	100,0
1998	41,1	37,3	14,8	4,4	1,4	1,0	100,0	40,7	29,9	19,1	8,3	1,9	100,0
1999	42,0	36,6	14,8	4,4	1,4	0,9	100,0	43,1	32,7	15,6	7,4	1,2	100,0
2000	43,6	35,1	14,5	4,3	1,5	0,9	100,0	48,4	25,8	14,4	8,8	2,5	100,0
2001	44,2	35,3	14,0	4,2	1,3	0,9	100,0	60,7	16,9	13,2	8,3	0,9	100,0
2002	45,1	35,4	13,4	3,9	1,3	0,8	100,0	64,8	15,6	10,5	5,4	3,7	100,0

Tabell 3.6**Levande födda och dödfödda efter föräldrarnas ålder 2002**

Live births and still births by age of parents 2002

Faderns ålder	Moderns ålder							Summa
	-19	20-24	25-29	30-34	35-39	40-44	45-	
Levande födda								
-19	335	111	15	1	-	2	-	464
20-24	760	3 555	1 085	200	52	4	-	5 656
25-29	347	5 223	12 669	3 541	649	58	1	22 488
30-34	125	2 058	11 982	16 040	2 976	233	12	33 426
35-39	46	695	3 630	10 013	6 709	619	11	21 723
40-44	13	172	887	2 453	3 245	867	16	7 653
45-49	5	58	260	673	995	478	33	2 502
50-54	-	20	71	229	293	184	15	812
55-59	-	6	27	81	86	54	4	258
60-64	2	-	9	18	20	15	3	67
65-	-	-	2	2	1	2	1	8
Ålder okänd	63	183	181	173	124	29	5	758
Summa	1 696	12 081	30 818	33 424	15 150	2 545	101	95 815
Dödfödda								
-19	-	-	-	-	-	-	-	-
20-24	2	7	-	-	-	-	-	9
25-29	-	3	10	4	2	1	-	20
30-34	-	7	15	24	5	2	-	53
35-39	-	3	8	23	13	3	-	50
40-44	-	2	3	9	15	6	-	35
45-49	-	-	-	2	4	-	-	6
50-54	-	-	-	-	-	2	-	2
55-59	-	-	-	-	-	-	-	-
60-64	-	-	-	-	-	-	-	-
65-	-	-	-	-	-	-	-	-
Ålder okänd	5	24	50	56	32	10	-	177
Summa	7	46	86	118	71	24	-	352

Tabell 3.7

Barnets ordningsnummer bland både levande och dödfödda barn efter moderns ålder 2002

Birthorder of child among both live births and still births by age of mother 2002

Moderns ålder	Barnets ordningsnummer bland både levande och dödfödda barn																
	Levande födda										Dödfödda						
	1	2	3	4	5	6	7	8-	Okänt	Summa	1	2	3	4	5-	Okänt	Summa
13	1	-	-	-	-	-	-	-	-	1	-	-	-	-	-	-	-
14	4	-	-	-	-	-	-	-	-	4	1	-	-	-	-	-	1
15	20	-	-	-	-	-	-	-	-	20	-	-	-	-	-	-	-
16	103	1	-	-	-	-	-	-	-	104	-	-	-	-	-	-	-
17	250	6	-	-	-	-	-	-	2	258	-	-	-	-	-	-	-
18	439	33	4	-	-	-	-	-	1	477	4	-	-	-	-	-	4
19	759	64	6	-	-	-	-	-	3	832	2	-	-	-	-	-	2
20	1 143	171	15	-	-	-	-	-	1	1 330	2	1	-	-	-	-	3
21	1 514	349	20	1	-	-	-	-	6	1 890	6	-	-	-	-	-	6
22	1 735	575	83	7	-	-	-	-	1	2 401	16	-	-	-	-	-	16
23	1 984	863	105	13	1	1	-	-	1	2 968	11	-	-	-	-	-	11
24	2 219	1 046	182	35	5	-	-	-	5	3 492	9	1	-	-	-	-	10
25	2 651	1 442	269	51	6	2	-	-	5	4 426	10	3	1	-	-	-	14
26	2 938	1 819	371	88	17	3	1	-	6	5 243	8	3	-	-	-	-	11
27	3 455	2 285	561	143	23	7	-	1	1	6 476	16	1	1	1	-	-	19
28	3 676	2 537	656	128	34	14	1	2	4	7 052	18	3	3	-	-	-	24
29	3 617	2 924	821	188	50	13	3	3	2	7 621	17	1	-	-	-	-	18
30	3 584	3 082	958	247	58	22	2	2	3	7 958	16	2	1	-	-	-	19
31	3 069	3 060	1 094	251	72	21	7	4	3	7 581	17	5	4	1	1	-	28
32	2 320	2 659	1 109	293	95	45	11	2	3	6 537	12	2	1	-	-	-	15
33	1 889	2 421	1 089	314	107	40	15	6	-	5 881	15	5	3	1	-	-	24
34	1 605	2 209	1 141	317	116	46	20	11	1	5 466	12	6	8	4	2	-	32
35	1 183	1 799	1 138	328	97	36	10	15	-	4 606	6	3	6	1	1	-	17
36	956	1 404	935	320	124	46	15	13	-	3 813	7	6	3	2	4	-	22
37	665	1 124	741	261	103	27	18	12	1	2 952	5	4	-	-	-	-	9
38	494	789	518	228	88	43	23	20	-	2 203	10	7	1	-	-	-	18
39	344	487	410	185	92	25	16	18	-	1 577	1	1	-	2	1	-	5
40	259	302	262	130	51	18	16	12	-	1 050	2	1	4	-	3	-	10
41	149	207	164	88	49	31	11	13	-	712	3	-	-	1	2	-	6
42	89	121	102	62	19	5	8	11	-	417	-	-	1	1	2	-	4
43	38	71	48	41	15	10	3	9	-	235	1	-	-	-	2	-	3
44	25	31	31	15	13	8	5	3	-	131	1	-	-	-	-	-	1
45	6	12	15	14	2	4	1	3	-	57	-	-	-	-	-	-	-
46	6	3	5	3	3	1	-	2	-	23	-	-	-	-	-	-	-
47	1	2	2	1	2	-	-	-	-	8	-	-	-	-	-	-	-
48	-	-	-	1	2	1	-	2	-	6	-	-	-	-	-	-	-
49	1	-	-	1	-	-	-	-	-	2	-	-	-	-	-	-	-
50	1	-	-	-	1	-	-	-	-	2	-	-	-	-	-	-	-
51	-	-	-	-	1	-	-	1	-	2	-	-	-	-	-	-	-
52	-	-	-	-	-	-	-	-	-	-	-	-	-	-	-	-	-
53	-	-	1	-	-	-	-	-	-	1	-	-	-	-	-	-	-
Summa	43 192	33 898	12 856	3 754	1 246	469	186	165	49	95 815	228	55	37	14	18	-	352
Femårsklasser																	
-19	1 576	104	10	-	-	-	-	-	6	1 696	7	-	-	-	-	-	7
20-24	8 595	3 004	405	56	6	1	-	-	14	12 081	44	2	-	-	-	-	46
25-29	16 337	11 007	2 678	598	130	39	5	6	18	30 818	69	11	5	1	-	-	86
30-34	12 467	13 431	5 391	1 422	448	174	55	25	10	33 423	72	20	17	6	3	-	118
35-39	3 642	5 603	3 742	1 322	504	177	82	78	1	15 151	29	21	10	5	6	-	71
40-44	560	732	607	336	147	72	43	48	-	2 545	7	1	5	2	9	-	24
45-	15	17	23	20	11	6	1	8	-	101	-	-	-	-	-	-	-
Summa	43 192	33 898	12 856	3 754	1 246	469	186	165	49	95 815	228	55	37	14	18	-	352

Tabell 3.8

Levande födda och dödfödda efter barnets ordningsnummer, tidigare antal av modern levande födda respektive dödfödda samt moderns ålder 2002

Live births and still births by birthorder of child, number of earlier live births, still births and age of mother 2002

Moderns ålder	Levande födda											Dödfödda						
	Antal tidigare dödfödda barn	Barnets ordningsnummer bland levande födda barn										Antal tidigare levande födda barn	Barnets ordningsnummer bland dödfödda barn					
		1	2	3	4	5	6	7	8- Okänt	Summa	1		2	3- Okänt	Summa			
-19	0	1 576	104	10	-	-	-	-	-	-	6	1 696	0	7	-	-	-	7
	1	-	-	-	-	-	-	-	-	-	-	-	1	-	-	-	-	-
	2-	-	-	-	-	-	-	-	-	-	-	-	2-	-	-	-	-	-
	Summa	1 576	104	10	-	-	-	-	-	-	6	1 696	Summa	7	-	-	-	7
20-24	0	8 595	3 005	404	55	6	1	-	-	14	12 080	0	44	1	-	-	-	45
	1	1	-	-	-	-	-	-	-	-	1	1	1	-	-	-	-	1
	2-	-	-	-	-	-	-	-	-	-	-	-	2-	-	-	-	-	-
	Summa	8 596	3 005	404	55	6	1	-	-	14	12 081	Summa	45	1	-	-	-	46
25-29	0	16 337	11 014	2 674	596	127	40	5	5	18	30 816	0	69	-	-	-	-	69
	1	1	-	-	-	-	-	-	-	-	1	1	11	2	-	-	-	13
	2-	1	-	-	-	-	-	-	-	-	1	2-	3	1	-	-	-	4
	Summa	16 339	11 014	2 674	596	127	40	5	5	18	30 818	Summa	83	3	-	-	-	86
30-34	0	12 468	13 447	5 390	1 408	439	172	54	25	10	33 413	0	72	1	-	-	-	73
	1	4	1	-	-	-	-	-	-	-	5	1	19	3	-	-	-	22
	2-	3	1	1	-	-	-	-	-	-	5	2-	21	2	-	-	-	23
	Summa	12 475	13 449	5 391	1 408	439	172	54	25	10	33 423	Summa	112	6	-	-	-	118
35-39	0	3 642	5 614	3 744	1 314	502	171	81	76	1	15 145	0	29	-	-	-	-	29
	1	-	-	1	-	-	-	-	-	-	1	1	21	3	-	-	-	24
	2-	2	1	1	-	1	-	-	-	-	5	2-	12	5	1	-	-	18
	Summa	3 644	5 615	3 746	1 314	503	171	81	76	1	15 151	Summa	62	8	1	-	-	71
40-44	0	560	733	613	334	142	73	41	46	-	2 542	0	7	-	-	-	-	7
	1	-	-	1	-	-	-	-	-	-	1	1	1	-	-	-	-	1
	2-	-	-	-	-	1	-	1	-	-	2	2-	14	2	-	-	-	16
	Summa	560	733	614	334	143	73	42	46	-	2 545	Summa	22	2	-	-	-	24
45-	0	15	17	23	20	13	4	1	8	-	101	0	-	-	-	-	-	-
	1	-	-	-	-	-	-	-	-	-	-	1	-	-	-	-	-	-
	2-	-	-	-	-	-	-	-	-	-	-	2-	-	-	-	-	-	-
	Summa	15	17	23	20	13	4	1	8	-	101	Summa	-	-	-	-	-	-
Totalt	0	43 193	33 934	12 858	3 727	1 229	461	182	160	49	95 793	0	228	2	-	-	-	230
	1	6	1	2	-	-	-	-	-	-	9	1	53	8	-	-	-	61
	2-	6	2	2	-	2	-	1	-	-	13	2-	50	10	1	-	-	61
	Summa	43 205	33 937	12 862	3 727	1 231	461	183	160	49	95 815	Summa	331	20	1	-	-	352

Tabell 3.9

Åldersdifferentierade fruktsamhetstal efter moderns födelseplats och folkbokföringslän 2002

Age-specific fertility rates by place of birth and county of registration 2002

Moderns folkbokföringslän Födelseort	Moderns ålder							Summerad fruktsamhet
	15-19	20-24	25-29	30-34	35-39	40-44	45-49	
Stockholms län	5,5	41,1	88,6	123,1	63,3	12,8	0,5	1 674,4
födda i länet	3,6	33,9	91,8	118,8	57,2	11,6	0,4	1 586,5
födda i övriga län	8,3	25,3	73,7	138,9	74,9	14,1	0,5	1 678,6
födda i utlandet	14,6	81,9	103,2	111,6	61,0	13,5	0,7	1 932,8
Uppsala län	5,1	33,4	98,2	109,8	52,9	10,2	0,3	1 549,8
födda i länet	3,2	39,2	109,2	101,6	40,7	7,6	0,0	1 507,7
födda i övriga län	11,0	21,8	87,7	125,3	63,0	11,4	0,4	1 602,6
födda i utlandet	7,4	57,9	101,4	88,6	51,0	11,8	0,6	1 593,3
Södermanlands län	8,2	72,2	129,9	97,3	42,6	8,9	0,0	1 795,0
födda i länet	6,7	64,7	132,6	88,6	34,7	7,6	0,0	1 674,6
födda i övriga län	10,7	61,3	118,9	111,1	51,2	9,4	0,0	1 813,6
födda i utlandet	13,7	136,8	142,5	100,8	51,0	11,3	0,0	2 280,6
Östergötlands län	7,6	50,9	116,4	105,1	38,1	7,1	0,4	1 628,5
födda i länet	6,1	54,7	122,2	97,5	30,8	5,7	0,4	1 586,6
födda i övriga län	7,9	24,1	100,9	124,5	49,6	9,4	0,5	1 584,3
födda i utlandet	19,4	112,3	122,8	102,7	48,0	9,0	0,0	2 071,1
Jönköpings län	6,0	56,0	146,8	108,2	39,5	5,8	0,2	1 812,9
födda i länet	5,2	50,0	151,8	103,9	35,3	5,0	0,0	1 755,8
födda i övriga län	4,9	43,7	133,9	116,4	49,6	5,9	0,0	1 772,2
födda i utlandet	12,8	106,3	148,5	112,6	39,4	8,5	1,5	2 147,8
Kronobergs län	4,3	49,1	130,2	111,8	39,3	5,9	0,7	1 706,4
födda i länet	3,2	55,0	136,5	105,5	35,1	1,9	0,0	1 685,8
födda i övriga län	9,3	27,5	115,6	133,5	41,3	10,1	0,0	1 686,5
födda i utlandet	5,5	85,3	136,2	93,1	51,0	10,0	5,4	1 932,5
Kalmar län	6,1	49,7	134,8	101,0	33,9	7,2	0,3	1 665,0
födda i länet	4,7	50,3	137,9	97,1	30,4	5,5	0,2	1 630,3
födda i övriga län	10,7	40,1	119,5	109,8	38,1	9,5	0,0	1 638,4
födda i utlandet	11,2	78,5	159,3	103,2	44,4	10,5	1,5	2 042,3
Gotlands län	6,4	53,8	119,3	113,8	41,5	8,8	0,0	1 717,8
födda i länet	6,1	62,4	126,0	113,7	34,9	4,2	0,0	1 736,2
födda i övriga län	10,1	32,1	118,3	116,0	45,3	15,9	0,0	1 688,1
födda i utlandet	0,0	62,1	43,2	103,6	100,0	19,5	0,0	1 642,1
Blekinge län	7,2	49,5	137,1	112,1	35,8	6,4	0,0	1 740,1
födda i länet	6,1	48,4	136,7	106,6	30,8	7,3	0,0	1 679,7
födda i övriga län	5,4	35,8	134,6	135,7	43,0	4,0	0,0	1 792,1
födda i utlandet	21,3	97,8	145,6	87,4	47,0	7,6	0,0	2 033,7
Skåne län	7,9	45,8	105,6	109,7	44,9	8,7	0,2	1 614,2
födda i länet	5,4	39,0	106,5	108,0	39,0	6,9	0,1	1 524,6
födda i övriga län	5,9	22,4	85,1	126,1	58,8	10,2	0,1	1 542,7
födda i utlandet	22,7	102,9	124,2	99,6	50,2	12,6	0,7	2 064,8
Hallands län	5,4	48,2	141,8	118,6	46,1	8,0	0,3	1 842,7
födda i länet	2,8	40,0	138,9	120,6	40,3	7,7	0,0	1 751,4
födda i övriga län	7,0	43,9	149,6	123,4	50,2	7,5	0,2	1 909,5
födda i utlandet	22,0	108,6	128,2	92,7	48,6	11,1	1,8	2 065,5

Tabell 3.9 (forts.)

Åldersdifferentierade fruktsamhetstal efter moderns födelseplats och folkbokföringslän 2002

Moderns folkbokföringslän Födelseort	Moderns ålder							Summerad fruktsamhet
	15-19	20-24	25-29	30-34	35-39	40-44	45-49	
Västra Götalands län	6,7	48,0	107,2	108,5	44,4	8,4	0,4	1 618,2
födda i länet	5,7	44,5	111,9	104,7	39,9	6,5	0,3	1 567,5
födda i övriga län	7,2	27,9	83,1	125,9	52,7	12,4	0,7	1 549,8
födda i utlandet	13,6	91,9	121,3	103,3	51,8	11,3	0,5	1 968,0
Värmlands län	7,5	51,7	114,5	94,3	38,5	7,3	0,2	1 570,0
födda i länet	6,9	56,7	118,6	84,4	35,2	5,2	0,2	1 536,1
födda i övriga län	11,3	29,1	96,5	117,2	40,4	8,5	0,0	1 515,2
födda i utlandet	8,2	80,4	129,1	108,1	59,1	18,5	1,2	2 022,9
Örebro län	9,9	51,0	117,1	100,2	39,7	5,6	0,5	1 619,9
födda i länet	6,7	47,9	120,4	92,0	34,6	3,9	0,2	1 528,6
födda i övriga län	11,4	35,6	105,5	116,6	47,1	7,3	1,0	1 622,6
födda i utlandet	30,4	104,9	126,9	106,8	45,6	9,1	0,0	2 119,1
Västmanlands län	9,4	62,5	123,9	97,7	36,7	5,7	0,2	1 681,0
födda i länet	8,4	56,9	125,1	93,0	32,3	4,1	0,0	1 599,8
födda i övriga län	9,2	49,6	122,5	107,9	41,1	5,9	0,7	1 685,3
födda i utlandet	16,7	111,3	121,8	97,6	43,5	9,7	0,0	2 003,0
Dalarnas län	7,1	56,1	121,8	103,3	41,3	9,2	0,4	1 696,1
födda i länet	6,7	55,5	121,9	96,7	37,5	7,4	0,5	1 631,3
födda i övriga län	9,3	50,6	116,4	111,0	51,6	12,0	0,0	1 754,0
födda i utlandet	7,3	82,4	139,8	124,7	34,9	12,4	1,5	2 015,2
Gävleborgs län	7,9	56,8	126,1	92,8	35,7	6,6	0,2	1 630,6
födda i länet	5,9	55,4	131,2	86,7	30,9	5,4	0,3	1 578,9
födda i övriga län	13,3	47,8	111,8	111,1	44,8	8,3	0,0	1 685,4
födda i utlandet	22,8	97,1	130,3	83,2	47,5	10,9	0,0	1 959,0
Västernorrlands län	6,4	54,1	129,9	113,2	40,0	5,7	0,4	1 748,5
födda i länet	6,1	54,9	131,3	108,1	36,8	4,4	0,4	1 709,8
födda i övriga län	6,0	42,0	127,9	128,2	44,6	8,4	0,5	1 787,8
födda i utlandet	11,9	88,1	124,0	108,7	52,1	9,1	0,0	1 969,1
Jämtlands län	3,6	45,5	107,0	117,7	48,4	9,2	0,2	1 658,3
födda i länet	2,9	44,1	113,5	116,7	50,5	7,7	0,4	1 679,0
födda i övriga län	6,5	40,7	97,0	116,5	44,3	10,4	0,0	1 576,9
födda i utlandet	6,5	87,9	105,8	134,3	54,8	16,6	0,0	2 029,1
Västerbottens län	6,2	37,3	115,5	103,9	40,4	6,1	0,6	1 549,9
födda i länet	5,3	46,4	130,8	98,5	35,1	4,5	0,3	1 604,2
födda i övriga län	9,9	18,3	87,6	117,2	50,9	6,8	1,0	1 458,5
födda i utlandet	12,1	53,5	114,0	98,6	50,5	18,5	1,8	1 745,1
Norrbottnens län	4,6	54,2	120,8	101,1	41,7	7,8	0,2	1 651,9
födda i länet	4,4	55,5	122,1	97,4	39,4	7,5	0,2	1 631,7
födda i övriga län	4,3	31,5	122,7	106,1	52,0	7,0	0,0	1 618,2
födda i utlandet	9,7	111,2	105,7	118,7	43,9	10,0	0,9	2 001,0
Samtliga län	6,6	47,7	109,2	110,7	47,3	8,9	0,3	1 653,1
födda i länet	5,1	45,0	114,1	105,2	41,0	7,1	0,2	1 588,8
födda i övriga län	8,4	30,7	94,1	126,1	57,0	10,5	0,4	1 636,2
födda i utlandet	16,0	91,7	117,1	105,3	53,3	12,1	0,7	1 981,3

Tabell 3.10

Levande födda efter föräldrarnas medborgarskap och moderns civilstånd 2002

Live births by citizenship of parents and marital status of mother 2002

Moderns medborgarskapsland	Fadern svensk medborgare	Fadern medborgare i samma land som modern	Övriga	Modern gift	Modern ej gift	Samtliga
Norden	80 567	79 409	5 599	35 350	51 891	87 241
Sverige	78 997	78 997	5 441	34 457	50 609	85 066
Danmark	240	75	31	172	180	352
Finland	839	249	93	460	749	1 209
Island	42	25	3	23	47	70
Norge	449	63	31	238	306	544
EU15 utom Danmark och Finland	538	191	85	535	282	817
Frankrike	55	22	11	58	31	89
Grekland	19	15	2	30	6	36
Italien	39	13	12	39	25	64
Nederländerna	29	37	2	43	25	68
Spanien	51	5	6	45	17	62
Storbritannien och Nordirland	110	27	13	107	43	150
Tyskland	170	65	32	163	106	269
Österrike	27	2	4	19	14	33
EU15 i övrigt	38	5	3	31	15	46
Europa utom EU15 och Norden	1 099	607	228	1 429	517	1 946
Bosnien-Hercegovina	139	135	26	238	62	300
Bulgarien	19	6	1	22	4	26
Jugoslavien	235	278	46	418	146	564
Polen	177	51	39	158	115	273
Rumänien	54	12	2	57	11	68
Schweiz	26	4	3	22	11	33
Ungern	27	12	3	33	9	42
Övriga	422	109	108	481	159	640
Afrika	646	283	115	819	244	1 063
Algeriet	27	4	3	31	3	34
Egypten	16	10	-	25	1	26
Etiopien	54	7	9	52	21	73
Gambia	27	11	3	31	12	43
Marocko	86	15	11	107	5	112
Somalia	222	167	48	302	146	448
Tunisien	55	11	3	65	4	69
Uganda	9	1	3	5	8	13
Afrika i övrigt	150	57	35	201	44	245
Nordamerika	230	22	26	212	73	285
Kanada	37	2	5	34	10	44
USA	132	11	11	126	31	157
Nordamerika i övrigt	61	9	10	52	32	84
Sydamerika	227	78	51	206	157	363
Chile	96	52	24	93	81	174
Peru	37	13	7	44	14	58
Sydamerika i övrigt	94	13	20	69	62	131
Asien	2 049	1 492	239	3 347	456	3 803
Filippinerna	128	1	5	103	31	134
Indien	36	24	4	62	4	66
Irak	366	863	59	1 206	88	1 294
Iran	237	96	20	319	37	356
Kina	86	50	9	122	25	147
Libanon	164	21	19	197	7	204
Pakistan	37	11	5	53	-	53
Syrien	172	72	44	270	19	289
Thailand	289	11	12	162	154	316
Turkiet	218	164	15	365	35	400
Vietnam	76	21	7	88	17	105
Asien i övrigt	240	158	40	400	39	439
Oceanien	28	3	6	25	12	37
Statslösa	82	19	16	109	10	119
Okänt	84	8	49	85	56	141
Samtliga länder	85 550	82 112	6 414	42 117	53 698	95 815

Tabell 3.11

Levande födda efter föräldrarnas födelse land och moderns civilstånd 2002

Live births by parent's country of birth and marital status of mother 2002

Moderns födelse land	Fadern född i Sverige	Fadern född i samma land som modern	Övriga	Modern gift	Modern ej gift	Samtliga
Norden	73 210	72 139	6 541	30 993	49 665	80 658
Sverige	71 790	71 790	6 322	30 075	48 569	78 644
Danmark	201	63	40	165	145	310
Finland	796	210	127	514	637	1 151
Island	40	24	3	25	42	67
Norge	383	52	49	214	272	486
EU15 utom Danmark och Finland	503	180	168	567	290	857
Frankrike	53	19	20	63	30	93
Grekland	33	17	5	42	13	55
Italien	31	10	12	37	17	54
Nederländerna	25	31	3	38	21	59
Spanien	54	7	15	50	27	77
Storbritannien och Nordirland	87	27	18	97	36	133
Tyskland	153	65	76	182	113	295
Österrike	20	1	8	19	10	29
EU15 i övrigt	47	3	11	39	23	62
Europa utom EU15 och Norden	855	1 820	769	2 469	1 001	3 470
Bosnien-Hercegovina	34	576	142	567	187	754
Bulgarien	14	24	6	38	6	44
Jugoslavien	147	851	163	836	334	1 170
Polen	207	141	113	268	202	470
Rumänien	50	83	43	132	45	177
Schweiz	26	4	8	27	11	38
Ungern	40	28	14	59	23	82
Övriga	337	113	280	542	193	735
Afrika	230	1 163	537	1 348	635	1 983
Algeriet	2	34	15	47	4	51
Egypten	1	17	29	44	3	47
Etiopien	49	170	94	174	152	326
Gambia	13	56	8	55	25	80
Marocko	23	94	66	165	18	183
Somalia	6	506	121	416	240	656
Tunisien	1	87	15	95	8	103
Uganda	16	17	16	26	27	53
Afrika i övrigt	119	182	173	326	158	484
Nordamerika	277	40	70	265	131	396
Kanada	42	-	4	33	13	46
USA	144	10	22	134	45	179
Nordamerika i övrigt	91	30	44	98	73	171
Sydamerika	468	247	206	472	473	945
Chile	193	180	91	230	245	475
Peru	57	27	32	81	38	119
Sydamerika i övrigt	218	40	83	161	190	351
Asien	1 656	4 416	1 201	5 920	1 411	7 331
Filippinerna	208	19	26	180	79	259
Indien	172	67	23	131	133	264
Irak	17	1 606	130	1 600	160	1 760
Iran	97	598	69	642	128	770
Kina	63	89	43	160	37	197
Libanon	29	544	189	687	76	763
Pakistan	7	73	17	94	3	97
Syrien	17	333	238	548	43	591
Thailand	380	32	44	224	238	462
Turkiet	99	577	113	699	94	793
Vietnam	31	146	110	199	99	298
Asien i övrigt	536	332	199	756	321	1 077
Oceanien	42	3	7	35	17	52
Statslösa	26	9	28	43	22	65
Okänt	5	-	53	5	53	58
Samtliga länder	77 272	80 017	9 580	42 117	53 698	95 815

Tabell 3.12

Levande födda efter barnets medborgarskap och födelseår 1993 - 2002

Live births by citizenship of child and year of birth 1993 - 2002

Medborgarskap	Födelseår									
	1993	1994	1995	1996	1997	1998	1999	2000	2001	2002
Norden	109 343	104 446	95 863	88 767	84 380	83 749	83 265	85 796	87 124	91 806
Sverige	106 891	102 177	93 884	87 014	82 655	82 223	81 818	84 368	85 767	90 600
Danmark	312	322	261	234	276	212	215	227	207	220
Finland	1 480	1 347	1 201	1 069	1 013	912	860	838	801	669
Island	95	91	85	71	72	67	46	50	42	50
Norge	565	509	432	379	364	335	326	313	307	267
EU15 utom Danmark och Finland	358	371	367	359	368	376	384	407	404	396
Frankrike	30	36	29	34	31	48	49	45	45	49
Grekland	24	32	28	23	26	29	16	22	22	21
Italien	24	26	30	23	25	18	22	27	22	36
Nederländerna	30	29	25	35	37	43	46	44	47	48
Spanien	20	18	20	25	22	18	28	23	17	20
Storbritannien och Nordirland	54	69	69	70	65	60	59	69	73	59
Tyskland	128	136	137	116	135	129	133	148	145	141
Österrike	17	12	20	21	13	17	24	13	18	10
EU15 i övrigt	31	13	9	12	14	14	7	16	15	12
Europa utom EU15 och Norden	2 350	1 619	2 191	1 986	1 632	1 336	1 046	907	840	815
Bosnien-Hercegovina	174	447	908	892	690	538	331	223	194	164
Bulgarien	21	21	16	11	9	12	7	4	7	5
Jugoslavien	1 714	688	790	683	567	399	329	297	271	303
Polen	195	205	211	143	154	155	149	131	140	123
Rumänien	73	66	63	44	29	31	33	24	24	21
Schweiz	29	15	23	20	20	15	12	11	13	12
Ungern	55	35	37	30	35	36	27	37	26	17
Europa i övrigt	89	142	143	163	128	150	158	180	165	170
Afrika	770	880	838	728	678	656	565	481	403	334
Algeriet	15	8	16	5	5	10	10	4	4	7
Egypten	28	33	29	10	14	9	6	11	11	13
Etiopien	282	234	171	97	67	38	40	33	23	23
Gambia	20	32	24	21	21	22	21	20	20	15
Marocko	32	18	21	18	21	17	20	13	19	18
Somalia	285	409	432	463	429	444	372	286	206	150
Tunisien	21	27	23	21	18	19	15	14	16	16
Uganda	19	17	17	12	7	8	2	4	2	2
Afrika i övrigt	68	102	105	81	96	89	79	96	102	90
Nordamerika	108	110	100	90	87	79	91	67	72	52
Kanada	43	45	34	35	17	23	18	7	10	15
USA	38	37	32	28	37	32	35	32	38	21
Nordamerika i övrigt	27	28	34	27	33	24	38	28	24	16
Sydamerika	71	44	44	24	26	24	19	27	26	15
Chile	37	15	13	5	12	8	2	10	10	5
Peru	7	15	10	4	4	2	6	4	7	3
Sydamerika i övrigt	27	14	21	15	10	14	11	13	9	7
Asien	2 446	2 284	2 098	1 812	1 824	1 695	1 707	1 720	1 704	1 689
Filippinerna	33	40	46	37	38	33	32	37	23	14
Indien	22	28	22	18	13	13	12	14	18	25
Irak	496	516	643	673	732	661	737	769	793	898
Iran	490	397	300	250	219	180	150	127	116	105
Kina	43	55	67	65	47	62	58	52	50	66
Libanon	330	309	153	71	76	67	66	59	58	36
Pakistan	17	22	16	11	12	13	9	7	10	11
Syrien	124	115	100	79	65	92	117	127	100	100
Thailand	93	105	132	100	116	110	116	105	133	74
Turkiet	538	495	434	337	347	309	243	248	225	198
Viet Nam	159	124	80	69	45	48	43	36	32	21
Asien i övrigt	101	78	105	102	114	107	124	139	146	141
Oceanien	11	6	4	4	6	6	7	9	8	3
Statslösa	691	676	628	488	443	480	523	518	490	339
Okänt	1 850	1 821	1 289	1 039	1 058	627	566	509	395	366
Samtliga länder	117 998	112 257	103 422	95 297	90 502	89 028	88 173	90 441	91 466	95 815

Tabell 3.13

Åldersdifferentierade fruktsamhetstal efter moderns födelseland och medborgarskap 2002

Age-specific fertility rates by country of birth and citizenship of mother 2002

Moderns födelseland Medborgarskap	Moderns ålder							Summerad fruktsamhet
	15-19	20-24	25-29	30-34	35-39	40-44	45-49	
Norden	5,6	41,2	107,7	111,4	46,0	8,2	0,3	1 601,5
Därav Svenska medborgare	5,4	40,7	107,8	111,6	45,8	8,1	0,3	1 598,4
Utländska medborgare	13,2	58,9	106,2	106,5	52,2	9,0	0,5	1 731,8
Sverige	5,5	41,0	107,7	111,7	46,1	8,2	0,3	1 602,5
Därav Svenska medborgare	5,4	40,7	107,8	111,9	46,0	8,2	0,3	1 601,5
Utländska medborgare	12,5	60,4	104,0	93,6	54,7	8,1	2,0	1 676,8
Danmark	7,4	48,6	107,9	109,1	43,7	8,3	-	1 625,3
Därav Svenska medborgare	11,0	38,6	98,2	67,2	21,6	5,8	-	1 212,4
Utländska medborgare	5,6	51,6	112,1	131,4	56,3	10,2	-	1 835,8
Finland	23,4	62,0	103,0	90,3	38,9	7,3	0,3	1 626,1
Därav Svenska medborgare	8,0	87,4	102,1	79,6	35,3	6,0	0,2	1 592,3
Utländska medborgare	28,3	58,1	103,3	99,8	44,1	9,1	0,4	1 715,3
Island	-	47,2	103,2	121,9	82,3	17,4	-	1 860,2
Därav Svenska medborgare	-	-	83,3	66,7	46,5	-	-	982,6
Utländska medborgare	-	50,2	106,3	126,9	86,5	19,9	-	1 948,7
Norge	6,1	58,2	116,5	121,6	56,9	7,6	0,5	1 837,2
Därav Svenska medborgare	-	58,0	121,4	85,2	40,2	10,3	-	1 575,2
Utländska medborgare	8,7	58,2	115,5	128,0	60,8	6,7	0,8	1 893,9
EU15 utom Danmark och Finland	8,9	34,6	67,5	107,0	60,4	11,3	0,3	1 449,8
Därav Svenska medborgare	5,8	21,9	82,2	88,6	43,2	8,8	0,7	1 255,4
Utländska medborgare	13,1	42,9	60,8	113,8	68,6	12,9	-	1 560,6
Grekland	26,8	34,8	102,2	60,4	27,7	3,4	-	1 276,7
Därav Svenska medborgare	27,0	22,5	122,0	64,9	29,7	4,6	-	1 353,3
Utländska medborgare	26,7	42,6	95,2	54,9	23,7	-	-	1 215,1
Storbritannien och Nordirland	4,6	25,2	60,9	89,2	57,9	20,2	-	1 290,4
Därav Svenska medborgare	-	6,3	39,5	56,9	49,6	7,2	-	797,6
Utländska medborgare	14,0	50,6	72,2	99,4	60,3	24,8	-	1 606,6
Tyskland	10,2	39,1	67,5	109,7	64,4	14,0	1,0	1 529,3
Därav Svenska medborgare	7,2	24,5	97,1	72,3	41,8	13,8	2,3	1 294,7
Utländska medborgare	12,9	46,0	50,5	123,2	73,5	14,0	-	1 600,6
Europa utom EU15 och Norden	17,6	101,6	111,4	82,7	36,3	7,9	0,5	1 790,3
Därav Svenska medborgare	9,1	70,0	93,1	72,6	31,5	6,2	0,1	1 413,3
Utländska medborgare	38,2	140,5	127,6	95,4	45,6	11,8	1,5	2 302,5
Bosnien-Hercegovina	12,5	93,1	110,4	80,0	20,2	4,7	-	1 604,0
Därav Svenska medborgare	4,8	64,9	98,0	71,6	19,3	3,4	-	1 309,9
Utländska medborgare	38,9	152,2	135,5	101,3	22,9	8,7	-	2 297,8
Jugoslavien	24,6	160,9	154,6	80,3	39,3	7,8	0,3	2 339,6
Därav Svenska medborgare	15,0	118,7	134,0	66,8	33,6	6,3	-	1 872,2
Utländska medborgare	57,0	224,0	176,1	107,4	59,5	14,6	1,9	3 202,2
Polen	11,6	57,9	80,6	74,0	35,4	9,4	0,7	1 348,2
Därav Svenska medborgare	6,4	29,7	63,4	76,6	35,6	9,9	0,3	1 110,0
Utländska medborgare	19,5	92,2	95,0	71,8	35,3	8,5	1,6	1 619,5
Afrika	14,4	110,7	156,8	142,3	83,4	30,2	3,2	2 704,4
Därav Svenska medborgare	8,4	57,0	134,8	124,3	76,1	21,6	1,6	2 119,3
Utländska medborgare	23,6	153,5	175,5	166,0	99,0	57,5	9,3	3 421,9
Nordamerika	13,5	52,8	75,4	98,2	69,0	15,9	1,1	1 629,9
Därav Svenska medborgare	7,8	39,7	74,1	90,0	56,5	16,7	-	1 423,5
Utländska medborgare	30,4	66,2	76,0	102,3	75,7	15,4	1,7	1 839,4
Sydamerika	11,6	54,5	99,4	103,5	50,8	14,8	0,4	1 674,9
Därav Svenska medborgare	9,8	47,8	87,1	104,8	44,5	12,7	-	1 533,6
Utländska medborgare	18,1	77,5	126,8	101,7	59,2	18,3	1,4	2 015,3
Asien	17,0	104,2	128,1	112,6	62,4	15,8	1,6	2 208,3
Därav Svenska medborgare	7,3	53,7	106,1	99,8	53,1	11,2	1,4	1 661,9
Utländska medborgare	39,3	180,8	156,3	131,1	78,9	26,5	2,3	3 076,0
Irak	22,1	164,2	170,7	153,6	86,4	28,0	0,6	3 127,9
Därav Svenska medborgare	8,0	73,7	120,5	127,6	70,1	20,7	-	2 103,0
Utländska medborgare	30,2	202,3	193,8	170,4	100,7	36,1	1,4	3 674,2
Iran	4,7	40,2	87,9	96,3	51,6	11,6	1,7	1 469,6
Därav Svenska medborgare	2,0	19,1	67,8	88,7	45,2	8,1	1,4	1 161,8
Utländska medborgare	19,4	104,6	120,9	110,4	73,0	30,2	3,5	2 309,8
Riket	6,6	47,7	109,2	110,7	47,3	8,9	0,3	1 653,1
Därav Svenska medborgare	5,6	41,8	107,3	110,2	46,0	8,3	0,3	1 597,7
Utländska medborgare	26,9	121,0	128,1	116,1	63,6	16,0	1,1	2 363,9

Tabell 3.14

Levande födda efter moderns civilstånd, medborgarskap och ålder 2002

Live births by marital status, citizenship and age of mother 2002

Moderns ålder	Medborgarskapsland Sverige	Medborgarskapsland Norden					EU 15 utom Danmark och Finland	därav			Tyskland	Övriga Europa		
		utom Sverige	därav Danmark	Finland	Island	Norge		Grekland	Stor- britannien och Nord- irland	Övriga		därav Bosnien- Herceg.	Jugo- slavien	
Modern gift														
-17	3	-	-	-	-	-	-	-	-	-	-	3	-	2
18-19	104	1	-	1	-	-	2	1	-	-	-	42	14	13
20-24	1 848	65	14	39	1	11	28	3	5	10	376	78	146	
25-29	9 767	250	39	139	7	65	105	14	22	22	480	71	136	
30-34	14 880	367	88	165	9	105	234	8	44	72	367	58	80	
35-39	6 740	172	26	90	5	51	140	4	25	50	135	13	38	
40-44	1 072	33	3	24	1	5	26	-	11	9	22	4	2	
45-	43	5	2	2	-	1	-	-	-	-	4	-	1	
Summa	34 457	893	172	460	23	238	535	30	107	163	1 429	238	418	
Modern ej gift														
-17	337	9	1	7	-	1	1	-	-	-	12	2	4	
18-19	922	36	6	25	-	5	5	-	-	3	23	7	7	
20-24	7 984	250	24	173	8	45	20	1	2	5	123	25	43	
25-29	17 829	401	61	244	12	84	65	2	9	21	167	16	44	
30-34	15 430	372	50	199	13	110	127	2	24	51	115	9	26	
35-39	6 917	181	32	84	11	54	59	1	6	26	53	3	14	
40-44	1 152	33	6	17	3	7	5	-	2	-	23	-	8	
45-	38	-	-	-	-	-	-	-	-	-	1	-	-	
Summa	50 609	1 282	180	749	47	306	282	6	43	106	517	62	146	
Samtliga födda														
-17	340	9	1	7	-	1	1	-	-	-	15	2	6	
18-19	1 026	37	6	26	-	5	7	1	-	3	65	21	20	
20-24	9 832	315	38	212	9	56	48	4	7	15	499	103	189	
25-29	27 596	651	100	383	19	149	170	16	31	43	647	87	180	
30-34	30 310	739	138	364	22	215	361	10	68	123	482	67	106	
35-39	13 657	353	58	174	16	105	199	5	31	76	188	16	52	
40-44	2 224	66	9	41	4	12	31	-	13	9	45	4	10	
45-	81	5	2	2	-	1	-	-	-	-	5	-	1	
Summa	85 066	2 175	352	1 209	70	544	817	36	150	269	1 946	300	564	

Polen	Afrika	därav Somalia	Nord- amerika	därav USA	Syd- amerika	därav Chile	Asien	därav Irak	Iran	Turkiet	Oceanien	Övriga länder inkl. okänt	Samtliga
1	2	2	-	-	-	-	4	-	-	2	-	1	13
1	9	5	1	-	3	3	100	41	7	22	-	23	285
27	167	57	14	5	23	12	911	327	69	142	4	61	3 497
56	276	96	45	22	66	32	1 001	350	95	115	2	56	12 048
49	238	88	82	49	71	24	846	309	88	53	9	38	17 132
20	102	43	59	42	31	15	398	142	49	27	10	12	7 799
3	23	11	10	7	12	7	83	36	10	3	-	3	1 284
1	2	-	1	1	-	-	4	1	1	1	-	-	59
158	819	302	212	126	206	93	3 347	1 206	319	365	25	194	42 117
5	3	1	1	-	1	-	6	4	1	-	-	4	374
4	6	2	-	-	4	4	22	6	-	-	-	6	1 024
22	48	31	12	4	26	14	102	29	7	8	-	19	8 584
34	85	60	19	10	51	26	129	25	6	10	4	20	18 770
27	69	36	21	10	38	19	103	17	9	9	3	13	16 291
15	21	8	15	7	30	15	69	4	8	8	5	2	7 352
7	11	7	5	-	6	3	24	3	6	-	-	2	1 261
1	1	1	-	-	1	-	1	-	-	-	-	-	42
115	244	146	73	31	157	81	456	88	37	35	12	66	53 698
6	5	3	1	-	1	-	10	4	1	2	-	5	387
5	15	7	1	-	7	7	122	47	7	22	-	29	1 309
49	215	88	26	9	49	26	1 013	356	76	150	4	80	12 081
90	361	156	64	32	117	58	1 130	375	101	125	6	76	30 818
76	307	124	103	59	109	43	949	326	97	62	12	51	33 423
35	123	51	74	49	61	30	467	146	57	35	15	14	15 151
10	34	18	15	7	18	10	107	39	16	3	-	5	2 545
2	3	1	1	1	1	-	5	1	1	1	-	-	101
273	1 063	448	285	157	363	174	3 803	1 294	356	400	37	260	95 815

Tabell 3.15

Åldersdifferentierade fruktsamhetstal och bruttoreproduktionstal länsvis m.m. 2002

Age-specific fertility rates and gross reproduction rates by county etc. 2002

Län	Moderns ålder 1)							Summerad frukt-samhet 2)	Brutto-reproduk-tionstal 3)
	15-19	20-24	25-29	30-34	35-39	40-44	45-49		
Län									
Stockholms län	5,5	41,1	88,6	123,1	63,3	12,8	0,5	1 674,4	0,815
Uppsala län	5,1	33,4	98,2	109,8	52,9	10,2	0,3	1 549,8	0,754
Södermanlands län	8,2	72,2	129,9	97,3	42,6	8,9	-	1 795,0	0,874
Östergötlands län	7,6	50,9	116,4	105,1	38,1	7,1	0,4	1 628,5	0,792
Jönköpings län	6,0	56,0	146,8	108,2	39,5	5,8	0,2	1 812,9	0,882
Kronobergs län	4,3	49,1	130,2	111,8	39,3	5,9	0,7	1 706,4	0,830
Kalmar län	6,1	49,7	134,8	101,0	33,9	7,2	0,3	1 665,0	0,810
Gotlands län	6,4	53,8	119,3	113,8	41,5	8,8	-	1 717,8	0,836
Blekinge län	7,2	49,5	137,1	112,1	35,8	6,4	-	1 740,1	0,847
Skåne län	7,9	45,8	105,6	109,7	44,9	8,7	0,2	1 614,2	0,786
Hallands län	5,4	48,2	141,8	118,6	46,1	8,0	0,3	1 842,7	0,897
Västra Götalands län	6,7	48,0	107,2	108,5	44,4	8,4	0,4	1 618,2	0,787
Värmlands län	7,5	51,7	114,5	94,3	38,5	7,3	0,2	1 570,0	0,764
Örebro län	9,9	51,0	117,1	100,2	39,7	5,6	0,5	1 619,9	0,788
Västmanlands län	9,4	62,5	123,9	97,7	36,7	5,7	0,2	1 681,0	0,818
Dalarnas län	7,1	56,1	121,8	103,3	41,3	9,2	0,4	1 696,1	0,825
Gävleborgs län	7,9	56,8	126,1	92,8	35,7	6,6	0,2	1 630,6	0,794
Västernorrlands län	6,4	54,1	129,9	113,2	40,0	5,7	0,4	1 748,5	0,851
Jämtlands län	3,6	45,5	107,0	117,7	48,4	9,2	0,2	1 658,3	0,807
Västerbottens län	6,2	37,3	115,5	103,9	40,4	6,1	0,6	1 549,9	0,754
Norrbottnens län	4,6	54,2	120,8	101,1	41,7	7,8	0,2	1 651,9	0,804
Samtliga län	6,6	47,7	109,2	110,7	47,3	8,9	0,3	1 653,1	0,804
Storstadsområden									
Stor-Stockholm	4,9	39,0	85,2	124,6	64,7	13,2	0,5	1 661,0	0,808
Stor-Göteborg	5,6	39,5	96,5	115,6	52,0	9,5	0,6	1 596,8	0,777
Stor-Malmö	8,3	38,1	93,3	116,2	51,8	10,6	0,2	1 592,5	0,775
Riksområden									
Stockholm	5,5	41,1	88,6	123,1	63,3	12,8	0,5	1 674,4	0,815
Östra Mellansverige	7,9	51,3	115,2	102,7	42,0	7,6	0,3	1 634,8	0,796
Småland med öarna	5,7	52,4	137,9	107,4	38,0	6,5	0,3	1 740,8	0,847
Sydsverige	7,8	46,2	108,8	109,9	43,9	8,4	0,2	1 626,4	0,791
Västsverige	6,5	48,1	111,7	110,0	44,6	8,4	0,4	1 648,0	0,802
Norra Mellansverige	7,5	54,8	120,8	96,7	38,5	7,7	0,3	1 631,7	0,794
Mellersta Norrland	5,4	51,0	122,0	114,7	42,9	6,9	0,3	1 716,4	0,835
Övre Norrland	5,4	44,1	117,8	102,5	41,1	6,9	0,4	1 591,7	0,775

1) Barn födda av kvinnor under 20 år per 1 000 kvinnor i åldern 15-19 år.

2) Beräknat antal barn som 1 000 kvinnor får under hela sin reproduktionsperiod enligt aktuell fruktsamhet och under förutsättning att ingen dödlighet förekommer till och med 49 år.

3) Beräknat antal flickor som föds i genomsnitt enligt aktuell fruktsamhet och under förutsättning att ingen dödlighet förekommer till och med 49 år.

Tabell 3.16

Åldersdifferentierade fruktsamhetstal och olika födelsekvoter 1951 - 2002

Age-specific fertility rates and different kinds of birth ratios 1951 - 2002

Moderns ålder	1951- 1955	1956- 1960	1961- 1965	1966- 1970	1971- 1975	1976- 1980	1981- 1985	1986- 1990	1991- 1995	1996- 2000 ⁸⁾	2001	2002
Äktenskaplig fruktsamhet¹⁾												
15-19	543,4	523,9	523,0	439,8	395,4	348,6	330,1	356,3	360,0	281,4	241,4	269,6
20-24	267,6	267,0	274,7	242,8	246,8	239,2	255,2	281,8	275,0	230,9	223,9	224,1
25-29	167,4	171,6	182,9	170,0	161,1	159,0	180,8	216,9	218,4	188,5	198,5	206,2
30-34	102,5	98,6	99,0	86,7	74,4	72,0	87,4	114,6	124,0	113,1	129,2	141,5
35-39	55,6	48,0	43,9	35,5	24,9	23,2	27,8	37,3	43,8	41,1	48,2	49,9
40-44	18,9	14,9	12,0	8,4	4,9	3,8	4,8	5,9	7,0	6,7	7,3	8,2
45-49	1,7	1,1	0,8	0,6	0,3	0,2	0,2	0,3	0,2	0,3	0,2	0,3
Utomäktenskaplig fruktsamhet¹⁾												
15-19	18,9	18,6	23,7	27,5	26,6	16,4	10,4	10,3	9,0	5,8	5,6	5,5
20-24	30,9	29,9	32,6	40,6	68,4	65,4	60,2	68,3	61,3	39,2	35,1	36,1
25-29	22,6	26,2	30,1	33,5	62,1	74,7	85,1	107,8	107,3	81,9	78,9	83,8
30-34	16,0	18,5	21,0	24,6	37,5	47,1	59,7	81,7	89,6	78,2	83,9	90,1
35-39	10,1	10,9	12,0	12,5	16,7	20,4	25,3	33,8	41,1	39,4	42,6	44,7
40-44	3,7	3,6	3,7	3,5	3,8	4,2	5,5	6,6	8,0	8,3	9,4	9,7
45-49	0,2	0,3	0,2	0,1	0,2	0,2	0,2	0,3	0,3	0,3	0,4	0,3
Total fruktsamhet¹⁾												
15-19	37,8	36,7	42,8	41,9	32,1	19,8	12,2	12,1	10,9	7,1	6,6	6,6
20-24	128,2	132,5	136,9	127,2	122,0	99,8	84,3	89,9	81,3	51,7	46,7	47,7
25-29	128,3	136,9	148,9	137,3	128,6	119,9	124,1	145,6	143,1	107,9	104,3	109,2
30-34	86,8	85,5	87,6	77,1	66,9	64,9	76,8	99,8	107,5	93,4	102,4	110,7
35-39	47,8	42,3	39,3	32,2	23,5	22,5	27,0	36,2	42,8	40,3	45,4	47,3
40-44	15,9	12,9	10,7	7,6	4,7	3,9	5,0	6,2	7,4	7,3	8,2	8,9
45-49	1,3	0,9	0,7	0,5	0,2	0,2	0,2	0,3	0,3	0,3	0,3	0,3
Summerad fruktsamhet²⁾												
	2 230,5	2 238,5	2 334,5	2 119,0	1 890,0	1 655,0	1 648,0	1 950,5	1 966,5	1 539,9	1 570,0	1 653,1
Summerad fruktsamhet⁷⁾												
										1 535,5	1 569,4	1 652,2
Könskvot³⁾												
Bland lev födda	1 064	1 064	1 059	1 062	1 062	1 057	1 059	1 057	1 054	1 057	1 063	1 054
Bland dödfödda	1 203	1 185	1 090	1 072	1 122	1 121	1 100	1 061	1 046	1 030	1 266	1 070
Bland samtl födda	1 067	1 066	1 060	1 062	1 062	1 058	1 060	1 057	1 054	1 057	1 064	1 054
Utomäktenskaplig födelsekvot⁴⁾												
Bland lev födda	99,0	104,5	127,6	159,8	276,5	362,1	435,8	495,9	504,2	546	554,9	560,4
Bland dödfödda	114,6	119,5	141,6	185,1	299,3	394,4	458,4	516,2	512,3	559	560,8	513,3
Bland samtl födda	99,3	104,8	126,8	160,0	276,6	362,2	435,9	496,0	504,3	547	554,9	560,3
Flerbördskvot⁵⁾												
Bland lev födda	22,3	20,6	20,2	17,4	17,0	17,7	19,4	21,5	27,3	32,0	32,6	31,4
Bland dödfödda	54,6	56,9	60,0	65,7	67,8	71,6	56,9	64,1	76,1	71,8	38,6	53,1
Bland samtl födda	22,9	21,2	20,6	17,8	17,3	18,0	19,6	21,7	27,5	32,1	32,6	31,5
Dödföddkvot⁶⁾												
Bland iä födda	17,5	15,1	11,5	8,7	6,6	4,7	3,8	3,6	3,3	3,6	3,8	4,1
Bland uä födda	20,6	17,5	12,9	10,4	7,4	5,3	4,1	3,9	3,4	3,7	3,8	3,3
Bland samtl födda	17,8	15,3	11,6	9,0	6,8	4,9	3,9	3,8	3,4	3,6	3,8	3,7

1) T o m 1954 antal nedkomster och fr o m 1955 antal levande födda barn, i båda fallen räknat på 1 000 kvinnor i motsvarande ålder. Differensen mellan antal nedkomster och antal levande födda barn är mycket liten och saknar betydelse vid beräkning av fruktsamhetstal.

2) Beräknat antal barn som 1 000 kvinnor får under hela sin reproduktionstid enligt aktuell fruktsamhet och under förutsättning att ingen dödlighet förekommer t o m 49 år.

3) Pojkar mot 1 000 flickor.

4) Utom äktenskap födda på 1 000 födda bland respektive grupper.

5) I flerbörder födda på 1 000 födda bland respektive grupper.

6) Dödfödda på 1 000 födda (levande och dödfödda) bland respektive grupper.

7) Endast folkbokförd moder ingår. Fr.o.m. 1998 registreras födelsen endast om någon av föräldrarna är folkbokförd i Sverige.

8) Beräknat som medelvärde av de enskilda åren.

Tabell 3.17

Åldersdifferentierade fruktsamhetstal efter moderns medborgarskap 2002 samt summerad fruktsamhet efter moderns medborgarskap 1978 - 2002

Age-specific fertility rates by citizenship of mother 2002 and total fertility rate by citizenship of mother 1978 - 2002

Moderns ålder	Moderns medborgarskapsland									
	Sverige	Övriga länder	Därav						Tyskland	Turkiet
			Danmark	Finland	Norge	Grekland	Jugoslavien			
15-19 ^{1) 4)}	5,6	26,9	15,5	13,1	9,7	16,4	41,6	14,2	52,2	
20-24	41,8	121,0	63,2	62,6	61,4	27,2	217,9	36,5	169,8	
25-29	107,3	128,1	113,8	105,9	116,6	73,1	172,0	58,9	150,3	
30-34	110,2	116,1	134,3	95,6	120,4	49,4	107,6	118,8	102,6	
35-39	46,0	63,6	50,2	46,3	64,5	25,3	64,8	74,0	63,5	
40-44	8,3	16,0	9,6	8,6	8,1	-	17,6	12,3	7,5	
45-49	0,3	1,1	2,3	0,4	0,7	-	2,6	-	3,5	
Summerad fruktsamhet ²⁾	1 597,7	2 363,9	1 944,0	1 662,5	1 907,2	956,5	3 120,1	1 573,8	2 747,2	
1978	1 563,5	2 117,0	1 995,0	1 787,5	1 870,0	2 715,5	2 101,0	1 928,0	5 227,5	
1979	1 621,5	2 156,0	1 930,0	1 796,0	1 937,5	2 295,5	2 121,0	1 842,5	5 321,5	
1980	1 640,5	2 192,5	1 961,0	1 860,5	2 027,5	2 616,5	1 996,0	2 048,5	5 022,5	
1981	1 599,5	2 091,5	1 762,0	1 773,5	1 737,5	2 043,5	1 799,5	1 789,5	4 869,0	
1982	1 586,0	2 060,5	1 872,0	1 731,0	1 739,5	2 181,0	1 753,5	1 699,5	4 028,5	
1983	1 588,0	1 963,0	1 921,0	1 660,0	1 667,5	1 824,5	1 505,0	1 999,5	3 877,0	
1984	1 624,0	2 078,0	1 929,0	1 679,5	1 990,5	1 816,5	1 699,0	1 831,0	3 838,0	
1985	1 706,5	2 171,0	1 912,0	1 724,5	2 045,0	1 604,0	1 817,0	1 551,0	3 912,5	
1986	1 766,0	2 240,5	2 162,0	1 786,0	1 942,5	1 642,5	1 825,5	1 845,5	3 671,5	
1987	1 806,5	2 340,0	2 011,0	1 748,0	2 077,0	1 837,0	2 011,0	1 678,5	3 708,0	
1988	1 925,0	2 489,5	2 139,0	1 919,0	2 101,0	1 743,5	2 084,0	1 738,0	3 740,5	
1989	1 983,0	2 491,5	2 354,5	1 938,5	2 144,0	1 573,5	2 120,5	1 634,5	3 405,0	
1990	2 095,5	2 680,5	2 505,0	2 104,0	2 463,0	1 655,5	2 464,5	1 868,5	3 341,0	
1991 ³⁾	2 070,0	2 450,5	2 324,5	2 005,0	2 449,0	1 787,5	2 047,5	1 866,0	3 328,5	
1992 ⁴⁾	2 019,0	2 455,0	2 209,0	2 034,0	2 552,0	1 278,5	2 078,5	1 811,5	2 956,0	
1993 ⁴⁾	1 909,5	2 485,5	2 058,0	2 075,0	2 246,5	1 434,5	1 942,5	1 811,0	2 829,0	
1994 ⁴⁾	1 810,5	2 559,0	1 987,0	1 942,0	2 265,5	1 397,5	1 942,0	1 878,0	2 789,0	
1995 ⁴⁾	1 659,0	2 474,0	1 726,5	1 795,5	1 893,5	1 559,0	2 578,5	1 893,0	2 927,5	
1996 ⁴⁾	1 533,5	2 302,5	1 588,0	1 617,0	1 801,5	1 199,5	2 540,0	1 557,5	2 609,5	
1997 ⁴⁾	1 459,0	2 259,0	1 897,5	1 596,5	1 793,5	1 310,5	2 493,0	1 503,0	2 794,5	
1998 ⁴⁾	1 447,9	2 265,1	1 562,3	1 507,5	1 708,9	1 322,8	2 617,3	1 554,4	2 818,2	
1999 ⁴⁾	1 441,8	2 253,6	1 768,5	1 463,6	1 704,8	1 150,2	2 634,0	1 528,4	2 596,4	
2000 ⁴⁾	1 487,9	2 287,6	1 751,3	1 510,8	1 692,2	1 356,9	2 937,0	1 648,7	2 720,9	
2001 ⁴⁾	1 512,4	2 292,6	1 705,1	1 539,1	1 731,1	1 131,0	2 655,8	1 553,2	2 739,6	
2002 ⁴⁾	1 597,7	2 363,9	1 944,0	1 662,5	1 907,2	956,5	3 120,1	1 573,8	2 747,2	

1) Barn födda av kvinnor under 20 år per 1 000 kvinnor i åldern 15-19 år.

2) Beräknat antal barn som 1 000 kvinnor får under hela sin reproduktionsperiod enligt aktuell fruktsamhet och under förutsättning att ingen dödlighet förekommer t o m 49 år.

3) Siffrorna reviderade. Endast folkbokförd befolkning ingår.

4) Endast folkbokförd befolkning ingår.

Tabell 3.18

Åldersdifferentierade fruktsamhetstal efter moderns medborgarskap och civilstånd 2002

Age-specific fertility rates by marital status of mother and citizenship of mother 2002

Moderns ålder	Moderns medborgarskapsland och civilstånd					
	Sverige		Övriga länder		Därav Finland	
	Gift	Ej gift	Gift	Ej gift	Gift	Ej gift
15-19 ¹⁾	200,8	5,2	333,6	11,9	74,1	12,8
20-24	205,3	35,3	249,7	50,1	219,7	53,9
25-29	210,4	84,6	190,1	71,5	218,2	81,9
30-34	140,2	91,3	150,9	72,4	133,9	77,3
35-39	47,3	44,7	76,9	44,7	61,4	36,7
40-44	7,4	9,4	18,2	13,0	12,0	6,2
45-49	0,3	0,3	1,6	0,5	0,8	-

1) Barn födda av kvinnor under 20 år per 1 000 kvinnor i åldern 15-19 år.

Endast folkbokförd befolkning ingår i tabellen. Asylsökande utan uppehållstillstånd ingår inte.

Tabell 3.19

Levande födda och dödfödda efter moderns civilstånd samt brutto- och netto-reproduktionstal 1988 - 2002

Live and still births by marital status of mother, gross reproduction rates and net reproduction rates 1988 - 2002

År	Levande födda					Dödfödda					Brutto-reproduk-tionstal	Netto-reproduk-tionstal 1)
	Modern gift	Modern ej gift	Samt-liga	Därav		Modern gift	Modern ej gift	Samt-liga	Därav			
				Män	Kvinnor				Män	Kvinnor		
Antal födda												
1988	54 990	57 090	112 080	57 821	54 259	205	217	422	220	202	0,949	0,937
1989	55 946	60 077	116 023	59 683	56 340	191	232	423	216	207	0,979	0,967
1990	65 690	58 248	123 938	63 572	60 366	229	214	443	241	202	1,041	1,027
1991	64 108	59 629	123 737	63 729	60 008	220	244	464	234	230	1,027	1,014
1992	62 077	60 771	122 848	63 193	59 655	180	216	396	197	199	1,015	1,004
1993	58 509	59 489	117 998	60 329	57 669	201	199	400	203	197	0,976	0,965
1994	54 330	57 927	112 257	57 329	54 928	174	174	348	185	163	0,924	0,916
1995	48 653	54 769	103 422	53 214	50 208	180	170	350	182	168	0,843	0,836
1996	43 949	51 348	95 297	48 660	46 637	154	176	330	174	156	0,786	0,779
1997	41 557	48 945	90 502	46 511	43 991	127	187	314	149	165	0,740	0,734
1998	40 370	48 658	89 028	45 940	43 088	155	169	324	169	155	0,731	0,725
1999	39 422	48 751	88 173	45 230	42 943	145	194	339	176	163	0,732	0,726
2000	40 404	50 037	90 441	46 620	43 821	153	202	355	177	178	0,750	0,744
2001	40 710	50 756	91 466	47 138	44 328	154	195	349	195	154	0,761	0,754
2002	42 117	53 698	95 815	49 187	46 628	175	177	352	182	170	0,804	0,798
På 1 000 av totala medelfolkmängden												
1988	6,52	6,77	13,29	6,85	6,43	0,02	0,03	0,05	0,03	0,02		
1989	6,59	7,07	13,66	7,03	6,63	0,02	0,03	0,05	0,03	0,02		
1990	7,68	6,81	14,48	7,43	7,05	0,03	0,03	0,05	0,03	0,02		
1991	7,44	6,92	14,36	7,40	6,96	0,03	0,03	0,05	0,03	0,03		
1992	7,16	7,01	14,17	7,29	6,88	0,02	0,02	0,05	0,02	0,02		
1993	6,71	6,82	13,53	6,92	6,61	0,02	0,02	0,05	0,02	0,02		
1994	6,19	6,60	12,78	6,53	6,26	0,02	0,02	0,04	0,02	0,02		
1995	5,51	6,20	11,72	6,03	5,69	0,02	0,02	0,04	0,02	0,02		
1996	4,97	5,81	10,78	5,50	5,28	0,02	0,02	0,04	0,02	0,02		
1997	4,70	5,53	10,23	5,26	4,97	0,01	0,02	0,04	0,02	0,02		
1998	4,56	5,50	10,06	5,19	4,87	0,02	0,02	0,04	0,02	0,02		
1999	4,45	5,50	9,95	5,10	4,85	0,02	0,02	0,04	0,02	0,02		
2000	4,55	5,63	10,18	5,25	4,93	0,02	0,02	0,04	0,02	0,02		
2001	4,57	5,70	10,27	5,29	4,98	0,02	0,02	0,04	0,02	0,02		
2002	4,71	6,01	10,72	5,50	5,22	0,02	0,02	0,04	0,02	0,02		

1) För samtliga år har respektive års livslängdstabell använts.

Tabell 3.20

Levande födda och dödfödda efter födelsemånad 1981-2002

Live births and still births by month 1981-2002

Månad	Antal levande födda barn					Antal dödfödda barn								
	1981-1985 "	1986-1990 "	1991-1995 "	1996-2000 "	2000	2001	2002	1981-1985 "	1986-1990 "	1991-1995 "	1996-2000 "	2000	2001	2002
Januari	7 852	9 135	9 974	7 504	7 306	7 677	7 806	30	36	36	25	25	23	30
Februari	7 768	9 038	9 706	7 400	7 441	7 288	7 483	30	34	28	27	26	33	37
Mars	9 081	10 574	11 097	8 190	8 001	8 237	8 448	30	38	39	26	24	37	21
April	8 890	10 286	10 908	8 297	7 931	8 217	8 799	38	40	33	30	26	26	29
Maj	8 591	10 158	10 463	8 207	8 186	8 437	8 745	35	36	32	29	35	32	34
Juni	8 011	9 563	10 070	7 840	7 815	7 765	8 088	30	35	34	31	35	32	30
Juli	7 963	9 674	10 007	8 135	8 000	8 103	8 317	33	39	33	29	25	38	25
Augusti	7 853	9 418	9 728	7 858	7 768	7 928	8 274	33	39	37	29	35	23	28
September	7 721	9 266	9 208	7 404	7 490	7 526	8 038	31	30	32	23	30	25	30
Oktober	7 206	8 600	8 716	7 074	7 267	7 427	8 058	27	34	29	28	40	26	32
November	6 611	7 917	8 038	6 352	6 770	6 497	6 898	23	30	31	28	25	21	30
December	6 641	8 109	8 137	6 428	6 466	6 364	6 861	31	34	28	27	29	33	26
Hela året	94 188	111 738	116 052	90 688	90 441	91 466	95 815	371	425	392	332	355	349	352

1) Årligen.

Tabell 3.21

Fruksamhetstal, flerbörder och dödföddhet efter föräldrarnas ålder m.m. 2002

Fertility rates, multiple birth ratios and still birth rates by age of parents etc. 2002

Föräldrarnas ålder	Fördelning efter faderns ålder ^{1) 5)} Fruksamhet Levande födda	Fördelning efter moderns ålder									Barn till ej gift moder per 1000 födda	Fler- börds- kvot ³⁾ Samt- liga
		Fruksamhet Levande födda			Dödfödda			Dödföddkvot ²⁾				
		Gift	Ej gift	Samt- liga	Gift	Ej gift	Samt- liga	Gift	Ej gift	Samt- liga		
15-19	1,7	269,6	5,5	6,6	-	-	-	-	-	-	824,3	13,0
20-24	21,7	224,1	36,1	47,7	1,4	0,1	0,2	6,3	2,8	3,8	710,5	19,1
25-29	77,5	206,2	83,8	109,2	0,6	0,2	0,3	3,0	2,7	2,8	609,1	26,4
30-34	107,5	141,5	90,1	110,7	0,5	0,3	0,4	3,6	3,4	3,5	487,4	36,6
35-39	64,9	49,9	44,7	47,3	0,2	0,2	0,2	5,0	4,4	4,7	485,2	45,7
40-44	25,9	8,2	9,7	8,9	0,1	0,1	0,1	10,9	7,9	9,4	495,5	43,6
45-49	8,5	0,3	0,3	0,3	-	-	-	-	-	-	415,8	-
50-54	2,6	-	-	-	-	-	-	-	-	-	-	-
55-59	0,8	-	-	-	-	-	-	-	-	-	-	-
60-64	0,3	-	-	-	-	-	-	-	-	-	-	-
Samtliga ⁴⁾	32,9	62,1	40,9	48,2	0,3	0,1	0,2	4,2	3,3	3,7	560,4	32,3

1) Från och med 1998 ingår alla fäder oavsett civilstånd. 2) Dödfödda på 1 000 födda (levande och dödfödda).

3) I flerbörder födda på 1 000 födda (levande och dödfödda).

4) Samtliga barn inräknade, men fruktsamheten räknad endast på personer i åldern 15-49 år.

5) Uppgift om faderns ålder saknas för 758 av 95 815 levande födda. För dödfödda saknas faderns ålder i så många fall att redovisning av fruktsamhetstal efter faderns ålder inte är meningsfull.

Tabell 3.22

Moderns medelålder, medianålder
samt kvartilåldrar 1930 - 2002Mean, median and quartile age of mother
1930 - 2002

År	Moderns ålder			
	Medel- ålder	Nedre kvarti- len	Media- nen	Övre kvarti- len
1930	29,4	24,2	28,8	34,2
1940	29,0	24,2	28,5	33,4
1950	28,6	23,8	28,1	32,9
1960	27,6	22,9	26,9	31,7
1970	26,4	22,8	25,7	29,3
1978	27,4	23,7	27,1	30,7
1979	27,7	24,0	27,4	31,0
1980	27,8	24,1	27,5	31,2
1981	28,0	24,2	27,6	31,4
1982	28,1	24,4	27,8	31,6
1983	28,3	24,5	27,9	31,7
1984	28,4	24,7	28,1	31,8
1985	28,5	24,7	28,2	31,9
1986	28,5	24,7	28,2	31,9
1987	28,5	24,7	28,2	31,9
1988	28,5	24,7	28,1	31,9
1989	28,5	24,7	28,1	31,9
1990	28,5	24,8	28,1	31,9
1991	28,6	25,0	28,2	32,0
1992	28,8	25,2	28,4	32,1
1993	28,8	25,4	28,6	32,2
1994	29,1	25,6	28,8	32,3
1995	29,3	25,7	29,0	32,5
1996	29,5	25,9	29,3	32,7
1997	29,6	26,1	29,5	32,9
1998	29,9	26,4	29,9	33,2
1999	30,0	26,6	30,0	33,4
2000	30,1	26,7	30,0	33,6
2001	30,3	26,9	30,3	33,8
2002	30,4	27,1	30,4	33,9

Tabell 3.23

Moderns medelålder och medianålder för första,
andra och tredje barnet 1974 - 2002Mean and median age of mother for the first, second
and third child 1974 - 2002

År	Moderns ålder					
	Första barnet		Andra barnet		Tredje barnet	
	Medel- ålder	Media- nen	Medel- ålder	Media- nen	Medel- ålder	Media- nen
1974	24,4	23,9	27,3	27,1	29,8	29,5
1975	24,5	24,2	27,4	27,2	30,0	29,8
1976	24,8	24,3	27,6	27,4	30,3	30,1
1977	24,9	24,5	27,7	27,5	30,5	30,3
1978	25,1	24,7	27,9	27,6	30,6	30,4
1979	25,3	24,9	28,1	27,9	30,8	30,8
1980	25,5	25,0	28,3	28,0	31,0	31,0
1981	25,6	25,1	28,4	28,2	31,1	31,1
1982	25,7	25,3	28,6	28,3	31,3	31,3
1983	25,9	25,4	28,6	28,3	31,4	31,3
1984	26,0	25,6	28,7	28,4	31,5	31,4
1985	26,1	25,6	28,8	28,5	31,5	31,3
1986	26,1	25,6	28,9	28,6	31,5	31,4
1987	26,2	25,7	28,9	28,7	31,6	31,5
1988	26,2	25,6	28,9	28,6	31,6	31,4
1989	26,2	25,7	28,9	28,5	31,6	31,4
1990	26,3	25,8	28,8	28,4	31,5	31,4
1991	26,5	26,0	28,9	28,4	31,5	31,3
1992	26,7	26,3	29,0	28,6	31,4	31,3
1993	27,0	26,7	29,1	28,7	31,4	31,2
1994	27,2	26,9	29,3	28,9	31,5	31,2
1995	27,3	27,1	29,5	29,2	31,6	31,4
1996	27,5	27,3	29,8	29,6	31,8	31,6
1997	27,7	27,5	30,0	29,8	31,9	31,9
1998	28,0	27,8	30,2	30,2	32,3	32,3
1999	28,2	28,0	30,4	30,3	32,4	32,4
2000	28,2	28,1	30,6	30,5	32,7	32,8
2001	28,5	28,4	30,8	30,8	32,9	33,1
2002	28,6	28,6	31,0	30,9	33,1	33,2

Tabell 3.24

Levande födda efter föräldrarnas ålder och familjeförhållanden 2002

Live births by age and family status of parents 2002

Föräldrarnas ålder	Moderns familjeförhållanden			Summa	Faderns familjeförhållanden			Summa
	Gift	Sambo	Ensam- stående		Gift	Sambo	Ensam- stående	
13	-	-	1	1	-	-	-	-
14	-	-	4	4	-	-	-	-
15	1	4	15	20	-	1	4	5
16	1	28	75	104	-	4	23	27
17	11	93	154	258	-	7	47	54
18	62	204	211	477	8	42	90	140
19	223	343	266	832	28	99	111	238
20	326	713	291	1 330	69	245	164	478
21	518	1 020	352	1 890	102	408	177	687
22	665	1 388	348	2 401	212	663	239	1 114
23	876	1 728	364	2 968	285	861	237	1 383
24	1 112	2 061	319	3 492	438	1 299	257	1 994
25	1 445	2 629	352	4 426	638	1 765	312	2 715
26	1 795	3 056	392	5 243	977	2 223	323	3 523
27	2 415	3 627	434	6 476	1 350	2 835	365	4 550
28	2 955	3 667	430	7 052	1 854	3 187	374	5 415
29	3 438	3 749	434	7 621	2 393	3 536	356	6 285
30	3 888	3 619	451	7 958	2 882	3 690	396	6 968
31	3 839	3 344	398	7 581	3 176	3 529	401	7 106
32	3 456	2 688	393	6 537	3 188	2 982	349	6 519
33	3 111	2 438	332	5 881	3 307	2 921	319	6 547
34	2 838	2 260	368	5 466	3 174	2 784	328	6 286
35	2 365	1 885	356	4 606	2 961	2 549	357	5 867
36	1 940	1 535	338	3 813	2 729	2 084	307	5 120
37	1 538	1 133	281	2 952	2 340	1 714	278	4 332
38	1 128	877	198	2 203	1 930	1 365	256	3 551
39	828	571	178	1 577	1 590	1 051	212	2 853
40	510	414	126	1 050	1 250	839	183	2 272
41	380	237	95	712	1 083	622	139	1 844
42	210	153	54	417	852	496	128	1 476
43	123	78	34	235	682	378	116	1 176
44	61	47	23	131	500	304	81	885
45	32	16	9	57	441	242	88	771
46	16	4	3	23	332	210	69	611
47	5	2	1	8	252	142	42	436
48	4	1	1	6	211	123	34	368
49	1	1	-	2	189	84	43	316
50	1	-	1	2	139	66	22	227
51	-	1	1	2	126	63	19	208
52	-	-	-	-	75	43	21	139
53	-	1	-	1	75	32	15	122
54	-	-	-	-	58	36	22	116
55	-	-	-	-	54	24	7	85
56	-	-	-	-	42	22	4	68
57	-	-	-	-	22	15	8	45
58	-	-	-	-	20	7	5	32
59	-	-	-	-	16	9	3	28
60	-	-	-	-	11	5	5	21
61	-	-	-	-	12	2	3	17
62	-	-	-	-	9	3	2	14
63	-	-	-	-	9	2	1	12
64	-	-	-	-	1	2	-	3
65-	-	-	-	-	8	-	-	8
Ålder okänd	-	-	-	-	17	-	741	758
Summa	42 117	45 615	8 083	95 815	42 117	45 615	8 083	95 815

Sambo=vid födelsen är båda föräldrarna folkbokförda på samma fastighet

Ensamstående=vid födelsen är föräldrarna folkbokförda på olika fastigheter eller avisering saknas om faderskapet

Tabell 3.25

Levande födda av gifta, samboende och ensamstående föräldrar efter båda föräldrarnas ålder 2002

Live births by married, cohabiting and single parents by age of both parents 2002

Faderns ålder	Moderns ålder							Summa
	- 19	20 - 24	25 - 29	30 - 34	35 - 39	40 - 44	45 -	
Gifta föräldrar								
- 19	18	17	1	-	-	-	-	36
20 - 24	103	710	239	47	7	-	-	1 106
25 - 29	99	1 416	4 306	1 203	176	12	-	7 212
30 - 34	51	847	5 169	8 340	1 237	79	4	15 727
35 - 39	20	354	1 645	5 570	3 667	288	6	11 550
40 - 44	4	103	468	1 388	1 900	495	9	4 367
45 - 49	2	32	147	392	559	270	23	1 425
50 - 54	-	11	43	126	176	106	11	473
55 - 59	-	4	19	49	56	24	2	154
60 - 64	1	-	7	11	12	8	3	42
65 -	-	-	2	2	1	2	1	8
Ålder okänd	-	3	2	4	8	-	-	17
Summa	298	3 497	12 048	17 132	7 799	1 284	59	42 117
Samboförhållande								
- 19	99	48	5	-	-	1	-	153
20 - 24	366	2 282	685	114	25	4	-	3 476
25 - 29	139	3 256	7 681	2 064	371	34	1	13 546
30 - 34	43	992	6 219	7 058	1 470	116	8	15 906
35 - 39	16	265	1 691	3 916	2 616	256	3	8 763
40 - 44	6	40	337	868	1 084	298	6	2 639
45 - 49	2	19	81	224	321	148	6	801
50 - 54	-	6	23	75	84	51	1	240
55 - 59	-	2	6	25	24	19	1	77
60 - 64	1	-	-	5	6	2	-	14
65 -	-	-	-	-	-	-	-	-
Ålder okänd	-	-	-	-	-	-	-	-
Summa	672	6 910	16 728	14 349	6 001	929	26	45 615
Ensamstående föräldrar								
- 19	218	46	9	1	-	1	-	275
20 - 24	291	563	161	39	20	-	-	1 074
25 - 29	109	551	682	274	102	12	-	1 730
30 - 34	31	219	594	642	269	38	-	1 793
35 - 39	10	76	294	527	426	75	2	1 410
40 - 44	3	29	82	197	261	74	1	647
45 - 49	1	7	32	56	116	60	4	276
50 - 54	-	3	5	28	33	27	3	99
55 - 59	-	-	2	7	6	11	1	27
60 - 64	-	-	2	2	2	5	-	11
65 -	-	-	-	-	-	-	-	-
Ålder okänd	63	180	179	169	116	29	5	741
Summa	726	1 674	2 042	1 942	1 351	332	16	8 083

Sambo=vid födelsen är båda föräldrarna folkbokförda på samma fastighet

Ensamstående=vid födelsen är föräldrarna folkbokförda på olika fastigheter eller avisering saknas om faderskapet

Tabell 3.26

Verkställda aborter efter kvinnans ålder och antal tidigare förlossningar 1993-2002

Induced abortions by age of woman and number of previous births 1993-2002

Ålder	1993	1994	1995	1996	1997	1998	1999	2000	2001	2002
Absoluta tal										
- 14	162	127	128	137	134	143	159	216	256	263
15 - 19	4 677	4 350	4 067	4 225	4 240	4 390	4 514	5 001	5 408	6 240
20 - 24	8 533	8 030	7 547	7 720	7 256	6 911	6 788	6 849	7 108	7 614
25 - 29	8 167	7 602	7 407	7 421	7 007	6 765	6 573	6 559	6 587	6 416
30 - 34	6 227	5 974	6 164	6 496	6 568	6 463	6 393	5 928	5 939	5 895
35 - 39	4 195	4 143	4 157	4 246	4 341	4 416	4 438	4 543	4 627	4 973
40 - 44	1 919	1 849	1 736	1 668	1 686	1 756	1 665	1 720	1 642	1 771
45 -	289	218	235	204	201	164	182	157	190	188
Okänd								7	15	5
Samtliga	34 169	32 293	31 441	32 117	31 433	31 008	30 712	30 980	31 772	33 365
Per 1 000 av medelfolkmängden										
15 - 19	18,13	17,25	16,3738	17,15	17,28	17,89	18,38	20,30	21,67	24,12
20 - 24	29,97	28,11	26,4004	27,48	26,55	26,05	26,28	26,93	28,05	30,00
25 - 29	25,91	24,28	24,1338	24,66	23,68	23,14	22,52	22,48	22,86	22,98
30 - 34	21,93	20,44	20,3948	20,92	20,71	20,18	20,19	19,12	19,45	19,62
35 - 39	14,63	14,42	14,4663	14,85	15,22	15,37	15,09	14,97	14,80	15,35
40 - 44	6,38	6,28	5,98033	5,77	5,83	6,09	5,79	5,79	5,73	6,16
45 - 49	0,88	0,67	0,72492	0,64	0,65	0,55	0,62	0,54	0,66	0,65
Samlad abortkvot ¹⁾	589,2	557,2	542,3	557,4	549,6	546,4	544,4	550,7	566,1	594,4
Aborter per 1 000 levande födda										
289,6	287,7	304,0	337,0	347,3	348,3	348,3	348,3	342,5	347,4	348,2
Antal tidigare förlossningar										
0	15 202	14 337	13 994	14 577	14 059	14 100	14 301	14 936	15 571	16 730
1	5 923	5 749	5 417	5 466	5 466	5 245	5 149	5 081	5 186	5 271
2	7 784	7 381	7 249	7 340	7 128	7 189	6 846	6 541	6 517	6 757
3	3 491	3 162	3 213	3 209	3 242	3 124	2 933	2 870	2 858	2 859
4	1 046	995	923	975	963	909	897	836	868	875
5	270	264	309	256	259	280	230	249	266	250
6 -	158	117	152	128	114	125	153	136	145	130
Okänt	295	288	184	166	202	36	203	331	361	493
Samtliga	34 169	32 293	31 441	32 117	31 433	31 008	30 712	30 980	31 772	33 365

1) Med den samlade legala abortkvoten avses det antal legala aborter som 1 000 kvinnor genomgår under hela sin reproduktionsperiod under förutsättning av att kalenderårets legala abortfrekvenser gäller och att ingen av kvinnorna avlider före 50 års ålder.

Källa: Socialstyrelsen